

T.C.
BEYŞEHİR KAYMAKAMLIĞI
ÜÇPİNAR İLKOKULU MÜDÜRLÜĞÜ



2024-2028 STRATEJİK PLANI



“Çalışmadan, yorulmadan, üretmeden, rahat yaşamak isteyen toplumlar, önce haysiyetlerini, sonra hürriyetlerini ve daha sonrada istiklal ve istikballerini kaybederler”.

Mustafa Kemal ATATÜRK

Okul/Kurum Bilgileri

İli: KONYA		İlçesi: BEYŞEHİR	
Adres:	Üçpınar Mahallesi 49455. SokakNo:46 Beyşehir/KONYA	Coğrafi Konum (link)	https://goo.gl/maps/zJDRu9UzKDv
Telefon Numarası:	0 332 521 80 24	Faks Numarası:	Yok
e- Posta Adresi:	730952@meb.k12.tr	Web sayfası adresi:	http://ucpinarilkokulu42.meb.k12.tr
Kurum Kodu:	730952	Öğretim Şekli:	Tam Gün

SUNUŞ

Bir Őeyler ūretebilmek ve yaŐamaya dair deęerler ortaya koyabilmek iin herkesin iyi bir eęitime ihtiyaı vardır. Kaliteli bir eęitim iin insanların zihinsel ve bedensel ynden saęlıklı, duygusal aıdan mutlu ve kendine gvenen sorumluluk sahibi bireyler olarak geliŐtirilmesi saęlanmalıdır. Bu nedenle en byk sorumluluk biz ğretmenlere dŐmektedir. ğretmenin ğrenci ūzerindeki etkisi anne baba ve cemiyetin etkisinden katbekat ūstndr. İyi bir ğretmen saf ve temiz tohumun ekicisi ve koruyucusudur. ğrencilerini iyiye gzele ve doęruya yneltmek onun en nemli grevlerinden biridir. Bir ieęi sularken ona hayat veririz ve bunun yanında yeni hayatlar yaratırız. Minik bir yreęi hayatı hazırlamakta buna benzer o hayata ne kadar gzel hazırlanırsa ve sarılırsa geride yaŐamaya deęer iyi bir gelecek bırakır. İyi bir geliŐim iin eęitim Őarttır. Eęitimde yer alan kaynakların etkin bir Őekilde kullanması stratejik planlamaya zorunlu kılmıŐtır.

Okulumuz, daha iyi bir eęitim seviyesine ulaŐmak dŐncesiyle Srekli yenilenmeyi ve kalite kltrn kendisine ilke edinmeyi amalamaktadır. Kalite kltr oluŐturmak iin eęitim ve ğretim baŐta olmak ūzere insan kaynakları ve kurumsallaŐma, sosyal faaliyetler, alt yapı, toplumla iliŐkiler ve kurumlar arası iliŐkileri kapsayan 2024-2028 stratejik planı hazırlanmıŐtır.

Ūpınar İlkokulu 2024-2028 yılları Stratejik planı okulun mevcut durumu, vizyon, misyon ve temel deęerleri ile kurumsal z deęerlendirme sonuları yanı sıra okulumuzun geleceęinin planlanması ve faaliyetlerinde kalitenin arttırılmasına rehberlik edecek stratejileri iermektedir. Okulumuzda hazırlanan bu planın baŐarıya ulaŐmasında farkındalık ve etkin katılım nemli bir rol oynayacaktır.

Bu nedenle alıŐmanın gerekleŐtirilmesine emeęi geen stratejik planlama ekibi baŐta olmak ūzere tm paydaŐlarımıza teŐekkr ederim.

Musa Kazım ETİNKAYA
Okul Mdr

İÇİNDEKİLER TABLOSU

2024-2028 STRATEJİK PLANI.....	1
SUNUŞ.....	4
1. GİRİŞ VE STRATEJİK PLANIN HAZIRLIK SÜRECİ.....	8
1.1. Strateji Geliştirme Kurulu ve Stratejik Plan Ekibi.....	8
1.2. Planlama Süreci.....	9
2. DURUM ANALİZİ.....	9
2.1. Kurumsal Tarihçe.....	10
2.2. Uygulanmakta Olan Stratejik Planın Değerlendirilmesi.....	11
2.3. Yasal Yükümlülükler ve Mevzuat Analizi.....	12
2.4. Üst Politika Belgeleri Analizi.....	14
2.5. Faaliyet Alanları ile Ürün/Hizmetlerin Belirlenmesi.....	15
2.6. Paydaş Analizi.....	16
2.7. Okul/Kurum İçi Analiz.....	23
2.7.1 Teşkilat Yapısı.....	24
2.7.2 İnsan Kaynakları.....	24
2.7.3. Teknolojik Düzey.....	28
2.7.4. Mali Kaynaklar.....	29
2.7.5. İstatistik Veriler.....	30
2.8. Çevre Analizi (PESTLE).....	32
2.9. GZFT Analizi.....	34
2.10. Tespit ve İhtiyaçların Belirlenmesi.....	36
3. GELECEĞE BAKIŞ.....	37
3.1. Misyon.....	37
3.2. Vizyon.....	37
3.3. Temel Değerler.....	37
4. AMAÇ, HEDEF VE PERFORMANS GÖSTERGESİ İLE STRATEJİLERİN BELİRLENMESİ.....	38
4.1. Amaçlar.....	38
4.2. Hedefler.....	38
4.3. Performans Göstergeleri.....	39
4.4. Stratejilerin Belirlenmesi.....	45
4.5. Maliyetlendirme.....	46
5. İZLEME VE DEĞERLENDİRME.....	47
6. TABLO/ŞEKİL/GRAFİKLER/EKLER.....	48

TABLULAR

Tablo 1. Strateji Geliştirme Kurulu ve Stratejik Plan Ekibi Tablosu.....	8
Tablo 2. Yasal Yükümlülükler ve Mevzuat Analizi Tablosu.....	12
Tablo 3. Üst Politika Belgeleri Tablosu.....	14
Tablo 4. Faaliyet Alanlar /Ürün ve Hizmetler Tablosu.....	15
Tablo 5. Paydaş Analizi Tablosu.....	16
Tablo 6. Paydaş Sınıflandırma Tablosu.....	17
Tablo 7. Paydaş Önceliklendirme Tablosu.....	18
Tablo 8. Yararlanıcı Ürün /Hizmet Tablosu.....	20
Tablo 9. Personel Bilgileri Tablosu.....	24
Tablo 10. Çalışanların Görev Dağılımı.....	25
Tablo 11. Personelin Hizmet Süresine İlişkin Bilgiler.....	26
Tablo 12. Okulda/Kurumda Oluşan Yönetici/Öğretmenlerin Sirkülasyonu Oranı.....	26
Tablo 13. Öğretmenlerin ve İdari Personelin Katıldığı Hizmet İçi Eğitim Bilgileri	26
Tablo 14. Okul/Kurum Rehberlik Hizmetleri	27
Tablo 15. Teknolojik Kaynaklar Tablosu	28
Tablo 16. Fiziki Mekan Durumu.....	28
Tablo 17. Kaynak Tablosu.....	29
Tablo 18. Harcama Kalemleri.....	29
Tablo 19. Gelir-Gider Tablosu.....	29
Tablo 20. Öğrenci Sayıları Tablosu.....	30
Tablo 21. Okulda Açılan Kurslar.....	30
Tablo 22. Sosyal Faaliyetler.....	30
Tablo 23. Öğrenci Devam Durumu.....	31
Tablo 24. PESTLE Analiz.....	32
Tablo 25. Güçlü Yönler.....	34
Tablo 26. Zayıf Yönler.....	35
Tablo 27. Fırsatlar.....	35
Tablo 28. Tehditler.....	35
Tablo 29. Amaç-1, , Hedef, Gösterge ve Strateji Tabloları.....	40
Tablo 30. Amaç-2, Hedef, Gösterge ve Strateji Tabloları.....	41
Tablo 31. Amaç-3, Hedef, Gösterge ve Strateji Tabloları.....	43
Tablo 32. Amaç-4, Hedef, Gösterge ve Strateji Tabloları.....	44
Tablo 33. Amaç ve Hedef Tahmini Maliyet Tablosu.....	46
Tablo 34. İzleme ve Değerlendirme.....	47
Tablo 35. Hedef Kartı Sorumlulukları.....	48
Tablo 36. Strateji Sorumlulukları.....	48

Tablo 37. Performans Göstergesi Sorumlulukları.....	50
---	----

ŞEKİLLER

Şekil 1. Öğrenci Paydaş Grafiği.....	21
Şekil 2. Öğretman Paydaş Grafiği.....	22
Şekil 3. Veli Paydaş Grafiği.....	22
Şekil 4. Teşkilat Yapısı.....	24

1. GİRİŞ VE STRATEJİK PLANIN HAZIRLIK SÜRECİ

1.1. STRATEJİ GELİŞTİRME KURULU VE STRATEJİK PLAN EKİBİ

Strateji Geliştirme Kurulu: Okul müdürünün başkanlığında, iki öğretmen ve okul/aile birliği başkanı ile bir yönetim kurulu üyesi olmak üzere 5 kişiden oluşan üst kurul kurulmuştur.

Stratejik Plan Ekibi: Okul müdürü tarafından görevlendirilen ve üst kurul üyesi olmayan müdür yardımcısı başkanlığında, belirlenen öğretmenler ve gönüllü velilerden oluşturulmuştur.

Tablo 1. Strateji Geliştirme Kurulu ve Stratejik Plan Ekibi Tablosu

Strateji Geliştirme Kurulu		Strateji Plan Ekibi	
Adı Soyadı	Unvanı	Adı Soyadı	Unvanı
Musa Kazım ÇETİNKAYA	Okul Müdürü	Nurcay DEMİR	Öğretmen
Ramazan ARICAN	Müdür Yardımcısı	Hasan Fatih URHAN	Öğretmen
Zeynep ÇOLAK	Öğretmen	Salih FİLİZ	Öğretmen
Hatice AKYAVAŞ	Okul Aile Birliği Başkanı	Bilal YILMAZ	Veli
Murat ALTAY	Okul Aile Birliği Üye	Ahmet ERTEN	Veli

1.2. PLANLAMA SÜRECİ:

Millî Eğitim Bakanlığının yayınladığı 2022/21 sayılı Genelge ile stratejik planlama faaliyetleri başlatılmıştır. Genelge ile birim amirlerinden stratejik planlama üst kurulu oluşturmaları ve planın hazırlanmasından sorumlu olmaları istenmiştir. Stratejik planlama ekiplerinin oluşturulması da yine aynı Genelgede istenmektedir.

11.03.2024 tarihli ve 98540063 sayılı Okul Müdürlüğünün yazısı ile Strateji Geliştirme Kurulu ve Stratejik Plan Ekibi oluşturulmuştur.2024-2028 dönemi okulumuz stratejik plan hazırlanma süreci başlamıştır.

10/03/2024 tarihinde ekip ilk toplantısını yaparak oluşturulan çalışma takvimi kapsamında ilk aşamada durum analizi çalışmaları yapılmış ve durum analizi aşamasında, paydaşlarımızın plan sürecine aktif katılımını sağlamak üzere paydaş anketi, toplantı ve görüşmeler yapılmıştır. Durum analizinin ardından geleceğe yönelim bölümüne geçilerek okulumuzun/kurumumuzun amaç, hedef, gösterge ve stratejileri belirlenmiştir.

2. DURUM ANALİZİ

2.1 KURUMSAL TARİHÇE

Okulumuz eğitim öğretime 1958 yılında 2 derslik ve 1 müdür odasından oluşan şu anki bulunduğu yerde Üçpınar İlkokulu olarak başlamıştır. Birinci binanın zamanla yıpranması ve ihtiyacı karşılamaması üzerine köylülerce 1980 li yıllarda 2 derslik ve bir müdür odasından oluşan ikinci bina yapılmıştır. Bu binanın da zamanla yıpranması ve ihtiyacı karşılamaması sonucu 2007 yılında 5



derslikli yeni bir okul yapılmasına il encümeni kararıyla başlanmış ve okulun projesinde yapılan değişiklikle 2008 yılında yeni binasına kavuşmuştur. Yeni bina 8 derslik, 1 anasınıfı, 1 idare odası, 1 Fen Laboratuvarı, 1 Bilişim Teknolojileri Sınıfı, 1 Kütüphane, 1 Çok Amaçlı Salon, 1 Öğretmenler Odası ve diğer bölümlerle birlikte toplam 15 oda ile 2 kattan oluşmaktadır.

1998 devam eden okulumuz sekiz yıllık zorunlu eğitimle birlikte ilköğretim olmuştur. 2000

yılında kısa bir süreliğine kapanarak Doğanbey İlköğretim Okuluna taşınmıştır. 2002 yılında 1.-2. ve 3. sınıf açılması ile eğitime tekrar burada devam edilmiştir. 2006 yılından itibaren ana sınıfı 2007 yılından itibaren de 4. ve 5. sınıfları bünyesine katarak eğitim öğretime devam etmiştir. 2012 yılından beri 4+4+4 eğitim sistemiyle birlikte okulumuz aynı binada ilkokul ve ortaokul olarak hizmet vermektedir. Taşınalı eğitim kapsamında olan okulumuz eğitim öğretime modern bir şekilde devam etmektedir.

2.2. UYGULANMAKTA OLAN STRATEJİK PLANIN DEĞERLENDİRİLMESİ

2019 yılında yürürlüğe giren Üçpınar İlkokulu 2019-2023 Stratejik Planı; Durum Analizi, Misyon, Vizyon ve Temel Değerler, Amaç, Hedef ve Eylemler, Maliyetlendirme ile İzleme ve Değerlendirme olmak üzere beş bölümden oluşturulmuştur. Bunlardan izleme ve değerlendirme faaliyetlerine temel teşkil eden stratejik amaç, stratejik hedef, performans göstergesi ve stratejilerin yer aldığı Hedef ve Eylemler bölümünde 3 ana amaç, 3 hedef, 12 performans göstergesi ve 17 Eylem İfadesine yer verilmiştir. 2019-2023 Stratejik Planı'nda belirlenen 12 performans göstergesinden 1'sinin gösterge hedefinde gerileme gözlemlenmiş, 6'sında gösterge hedefinde ilerleme sağlanmış, kalan 5 performans göstergesinde ise belirlenen hedefe 2023 yılı sonu itibarıyla ulaşılmıştır.

Taşıma yapılan mahallelerdeki nüfusun azalmasından dolayı bazı sınıflarda öğrenci sayıları azalmış ve okula nakil yoluyla gelen öğrencilerin genellikle parçalanmış dezavantajlı aile çocuklarından oluşması nedeniyle belirlenen bazı hedeflere istenilen düzeyde ulaşılamadığı tespit edilmiştir.

Okulun taşıma bölgesi olması nedeniyle okul öncesine kayıt düzeylerinde ve ilkokula başlayan öğrencilerin okul öncesi eğitim alma durumlarında hedeflenen düzeyde başarı sağlanamamıştır.

Okul kütüphanesinin de yenilenmesiyle öğrencilerin kütüphaneden yararlanma hedefine ulaşılmış, Öğrencilerin sosyal ve kültürel açıdan gelişmelerini sağlamak amacıyla belirlenmiş olan amaç ve hedefler doğrultusunda gerçekleştirilen Konya Büyükşehir Belediyesinin de katkılarıyla il ve ilçe genelindeki sosyal ve kültürel yarışma, gezi vs. etkinliklere katılım hedefinde artış sağlanmıştır.

Okul fen laboratuvarındaki mevcut maddelerin imha edilememesi nedeniyle laboratuvarında deney faaliyetleri yapılamamış, belirlenen hedeflerin uzağında kalınmıştır. Ayrıca okul genelinde devamsızlık yapan öğrenci sayısında düşüş yaşanmasına rağmen, bazı bireysel nedenlerden dolayı 20 gün üzeri devamsızlık yapan öğrenci sayısında artış yaşanmıştır.

Okulun iç ve dış boyası yapılarak okulun mevcut görünümü güzelleştirilmiş, yangın alarm sistemi ile güvenlik önlemleri artırılmış, sınıfların perde, öğretmen dolabı, kitaplık gibi ihtiyaçları giderilmiş, yeni alınan yazıcı ve fotokopi makineleriyle donatım ihtiyaçlarının karşılanması hedeflerine ulaşılmıştır.

Ulusal çapta ve il genelinde uygulanan Okulum Temiz, Okul Sağlığı, Sıfır Atık vb. yürütülen proje ve faaliyetlere katılım sayısı artmış, belirlenen hedeflerde mevcut duruma göre ilerleme sağlanmıştır.

İl genelinde ve ulusal çapta yapılan yarışma ve projelere katılımın artırılması çalışmalar dahilinde yeni planda daha yüksek hedefler konulmalıdır.

2.3. YASAL YÜKÜMLÜLÜKLER VE MEVZUAT ANALİZİ

Okulumuza görev ve sorumluluklar yükleyen faaliyet alanlarımızı düzenleyen mevzuat gözden geçirilerek aşağıda yasal yükümlülükler listesi oluşturulmuştur.

Tablo 2 : Yasal Yükümlülükler ve Mevzuat Analizi

YASAL YÜKÜMLÜLÜK (GÖREVLER)	DAYANAK(KANUN,YÖNETMELİK, GENELGE, YÖNERGE)
Atama	657 Sayılı Devlet Memurları Kanunu
	Milli Eğitim Bakanlığına Bağlı Okul ve Kurumların Yönetici ve Öğretmenlerinin Norm Kadrolarına İlişkin Yönetmelik
	Milli Eğitim Bakanlığı Eğitim Kurumları Yöneticilerinin Atama ve Yer Değiştirmelerine İlişkin Yönetmelik
	Milli Eğitim Bakanlığı Öğretmenlerinin Atama ve Yer Değiştirme Yönetmeliği
Ödül, Disiplin	Devlet Memurları Kanunu
	6528 Sayılı Milli Eğitim Temel Kanunu İle Bazı Kanun ve Kanun Hükmünde Kararnelerde Değişiklik Yapılmasına Dair Kanun
	Milli Eğitim Bakanlığı Personeline Başarı, Üstün Başarı ve Ödül Verilmesine Dair Yönerge
	Milli Eğitim Bakanlığı Disiplin Amirleri Yönetmeliği
Okul Yönetimi	1739 Sayılı Milli Eğitim Temel Kanunu
	Milli Eğitim Bakanlığı İlköğretim Kurumları Yönetmeliği
	Milli Eğitim Bakanlığı Okul Aile Birliği Yönetmeliği
	Milli Eğitim Bakanlığı Eğitim Bölgeleri ve Eğitim Kurulları Yönergesi
	MEB Yönetici ve Öğretmenlerin Ders ve Ek Ders Saatlerine İlişkin Karar
	Taşınır Mal Yönetmeliği
Eğitim-Öğretim	Anayasa
	1739 Sayılı Milli Eğitim Temel Kanunu
	222 Sayılı İlköğretim ve Eğitim Kanunu
	6287 Sayılı İlköğretim ve Eğitim Kanunu ile Bazı Kanunlarda Değişiklik Yapılmasına Dair Kanun
	Milli Eğitim Bakanlığı İlköğretim Kurumları Yönetmeliği
	Milli Eğitim Bakanlığı Eğitim Öğretim Çalışmalarının Planlı Yürütülmesine İlişkin Yönerge
	Milli Eğitim Bakanlığı Öğrenci Yetiştirme Kursları Yönergesi
	Milli Eğitim Bakanlığı Ders Kitapları ve Eğitim Araçları Yönetmeliği
	Milli Eğitim Bakanlığı Öğrencilerin Ders Dışı Eğitim ve Öğretim Faaliyetleri Hakkında Yönetmelik
Personel İşleri	Milli Eğitim Bakanlığı Personel İzin Yönergesi
	Devlet Memurları Tedavi ve Cenaze Giderleri Yönetmeliği
	Kamu Kurum ve Kuruluşlarında Çalışan Personelin Kılık Kıyafet Yönetmeliği
	Memurların Hastalık Raporlarını Verecek Hekim ve Sağlık Kurulları Hakkındaki Yönetmelik
	Milli Eğitim Bakanlığı Personeli Görevde Yükseltme ve Unvan Değişikliği Yönetmeliği

	Öğretmenlik Kariyer Basamaklarında Yükseltme Yönetmeliği
Mühür, Yazışma, Arşiv	Resmi Mühür Yönetmeliği
	Resmi Yazışmalarda Uygulanacak Usul ve Esaslar Hakkındaki Yönetmelik
	Milli Eğitim Bakanlığı Evrak Yönergesi
	Milli Eğitim Bakanlığı Arşiv Hizmetleri Yönetmeliği
Rehberlik ve Sosyal Etkinlikler	Milli Eğitim Bakanlığı Rehberlik ve Psikolojik Danışma Hizmetleri Yönet.
	Okul Spor Kulüpleri Yönetmeliği
	Milli Eğitim Bakanlığı İlköğretim ve Ortaöğretim Sosyal Etkinlikler Yönetmeliği
Öğrenci İşleri	Milli Eğitim Bakanlığı İlköğretim Kurumları Yönetmeliği
	Milli Eğitim Bakanlığı Demokrasi Eğitimi ve Okul Meclisleri Yönergesi
	Okul Servis Araçları Hizmet Yönetmeliği
İsim ve Tanıtım	Milli Eğitim Bakanlığı Kurum Tanıtım Yönetmeliği
	Milli Eğitim Bakanlığına Bağlı Kurumlara Ait Açma, Kapatma ve Ad Verme Yönetmeliği
Sivil Savunma	Sabotajlara Karşı Koruma Yönetmeliği
	Binaların Yangından Korunması Hakkındaki Yönetmelik
	Daire ve Müesseseler İçin Sivil Savunma İşleri Kılavuzu

2.4. ÜST POLİTİKA BELGELERİ ANALİZİ

Okulumuzun görev ve sorumluluklarını belirleyen üst politika belgeleri ayrıntılı olarak taranmış ve bu belgelerde yer alan politikalar incelenmiştir. Bu çerçevede öncelikle MEB 2024-2028 Stratejik Planı, Konya İl Millî Eğitim Müdürlüğü 2024-2028 Stratejik Planı ve İlçe Millî Eğitim Müdürlüğü 2024-2028 Stratejik Planı'nın stratejik amaç, hedef, performans göstergeleri ve stratejileri hazırlanırken bu belgelerden yararlanılmıştır.

2024-2028 Stratejik Planı oluşturulurken aynı zamanda Konya Büyükşehir Belediyesi 2024-2028 Stratejik Planı da göz önünde bulundurulmuştur.

Tablo 3: Üst Politika Belgeleri Analizi Tablosu

Temel Üst Politika Belgeleri	Diğer Üst Politika Belgeleri
Millî Eğitim Bakanlığı 2024-2028 Stratejik Planı	Türkiye Yeterlilikler Çerçevesi
Konya İl Millî Eğitim Müdürlüğü 2024-2028 Stratejik Planı	Ulusal Öğretmen Strateji Belgesi (2017-2023)
Beyşehir İlçe Millî Eğitim Müdürlüğü 2024-2028 Stratejik Planı	Ulusal ve Uluslararası Kuruluşların Eğitim ve Türkiye ile İlgili Raporları
Orta Vadeli Programlar	Ulusal İstihdam Stratejisi (2014-2023)
Orta Vadeli Mali Planlar	2024-2028 Bölgesel Gelişme Ulusal Stratejisi (Taslak)
2023 Yılı Cumhurbaşkanlığı Yıllık Programı	
Millî Eğitim Şura Kararları	
Millî Eğitim Kalite Çerçevesi	
Kalkınma Planları	
Diğer Kamu Kurum ve Kuruluşlarının Stratejik Planları	
TÜBİTAK Vizyon 2023 Eğitim ve İnsan Kaynakları Raporu	
Konya Büyükşehir Belediyesi 2024-2028 Stratejik Planı	
Beyşehir Belediyesi 2024-2028 Stratejik Planı	

2.5. FAALİYET ALANLARI İLE ÜRÜN VE HİZMETLERİN BELİRLENMESİ

Tablo 4: Faaliyet Alanı - Ürün/Hizmet Listesi

Faaliyet Alanı	İlgili Bölüm/Referans
A- Eğitim-Öğretim Hizmetleri	<ol style="list-style-type: none">1. Eğitim-öğretim iş ve işlemleri2. Ders Dışı Faaliyet İş ve İşlemleri3. Özel Eğitim Hizmetleri4. Kurum Teknolojik Altyapı Hizmetleri5. Anma ve Kutlama Programlarının Yürütülmesi6. Sosyal, Kültürel, Sportif Etkinlikler7. Öğrenci İşleri (kayıt, nakil, ders programları vb.)8. Zümre Toplantılarının Planlanması ve Yürütülmesi
B-Stratejik Planlama, Araştırma, Geliştirme	<ol style="list-style-type: none">1. Stratejik Planlama İşlemleri2. İhtiyaç Analizleri3. Eğitime İlişkin Verilerin Kayıtlanması4. Araştırma-Geliştirme Çalışmaları5. Projeler Koordinasyon
C- İnsan Kaynaklarının Gelişimi	<ol style="list-style-type: none">1. Personel Özlük İşlemleri2. Norm Kadro İşlemleri3. Hizmet içi Eğitim Faaliyetler
D- Fiziki ve Mali Destek	<ol style="list-style-type: none">1. Okul Güvenliğinin Sağlanması2. Ders Kitaplarının Dağıtımı3. Taşınır Mal İşlemleri4. Taşınır Eğitim İşlemleri5. Temizlik, Güvenlik, Isıtma, Aydınlatma Hizmetleri6. Evrak Kabul, Yönlendirme ve Dağıtım İşlemleri7. Arşiv Hizmetleri8. Sivil Savunma İşlemler
E-Denetim ve Rehberlik	<ol style="list-style-type: none">1. Öğretmenlere Rehberlik ve İşbaşında Yetiştirme Hizmetleri2. Ön İnceleme, İnceleme ve Soruşturma Hizmetleri
F-Halkla İlişkiler	<ol style="list-style-type: none">1. Bilgi Edinme Başvurularının Cevaplanması2. Protokol İş ve İşlemleri3. Basın, Halk ve Ziyaretçilerle İlişkiler4. Okul-Aile İşbirliği

2.6. PAYDAŞ ANALİZİ

İdarenin etkileşim içerisinde olduğu tarafların stratejik planla ilgili görüşlerinin dikkate alınması, stratejik planın okul/kurum hizmetlerinden yararlananların ihtiyaçları doğrultusunda şekillendirilmesi stratejik planın paydaşlar tarafından sahiplenilmesini ve başarı düzeyinin arttırılmasını sağlar. Hazırlan stratejik planda tüm paydaşların oluşturulan plana katılımı hedeflenmiştir. Böylece planın uygulanabilir olması amaçlanmıştır.

Paydaşlar iç paydaşlar ve dış paydaşlar olarak sınıflandırılır:

İç paydaşlar, okul/kurumda gerçekleşen her faaliyetten doğrudan etkilenen veya bir faaliyeti ilerletme/yavaşlatma etkisine sahip olanlardır. Okul/kurumun bir parçası olan bireyleri ifade eder. Okul/kurum müdürü, müdür yardımcıları, öğretmenler, öğrenciler, destek personeli ve okul aile birliği üyeleri iç paydaşlara örnek olarak verilebilir.

Dış paydaşlar, okul/kurumun bir parçası olmayan ancak okulda gerçekleşen her faaliyetten dolaylı olarak etkilenen, bağlı/ilişkili/ilgili kişi, grup ya da kurumları ifade eder. Okul/kurumun dış paydaşları; veliler, il ve ilçe millî eğitim müdürlükleri, Valilik, kamu kurum ve kuruluşları, muhtarlar, sivil toplum ve özel sektör kuruluşları vb. olarak sıralanabilir.

Paydaşlarımızın görüşleri anket, toplantı, dilek ve istek kutuları, elektronik ortamda iletilen önerilerde dâhil olmak üzere çeşitli yöntemlerle sürekli olarak alınmaktadır.

Tablo 5 : Paydaş Analizi Tablosu

İç Paydaşlar	Dış Paydaşlar	
Öğretmenler ve Diğer Çalışanlar	Millî Eğitim Bakanlığı	Gençlik ve Spor Müdürlüğü
Öğrenciler	Valilik	Sağlık Müdürlüğü
Okul Aile Birliği	Kaymakamlık	Hayırseverler
	İl Millî Eğitim Müdürlüğü	Sivil Toplum Örgütleri
	İlçe Millî Eğitim Müdürlüğü	İşveren Kuruluşlar
	Okullar ve Bağlı Kurumlar	Muhtarlıklar
	Üniversite	Sanayi ve Ticaret Odaları
	Özel İdare	Veliler
	Belediyeler	
	Güvenlik Güçleri (Emniyet, Jandarma)	
	Sosyal Hizmetler Müdürlüğü	

Tablo 6 : Paydaş Sınıflandırma Matrisi

PAYDAŞLAR	İÇ PAYDAŞLAR	DIŞ PAYDAŞLAR	YARARLANICI		
	Çalışanlar, Birimler	Temel ortak	Stratejik ortak	Tedarikçi	Müşteri, hedef kitle
Millî Eğitim Bakanlığı		X	X	X	
Valilik		X	X	X	
Millî Eğitim Müdürlüğü Çalışanları		X	X	X	
İlçe Millî Eğitim Müdürlükleri		X	X	X	
Okullar ve Bağlı Kurumlar		X	X		
Öğretmenler ve Diğer Çalışanlar	X		X		
Öğrenciler	X				X
Veliler		X		X	
Okul Aile Birliği	X		X	X	
Üniversite		X	X		
Belediyeler		X	X		
Güvenlik Güçleri (Emniyet, Jandarma)		X	X		
Sosyal Hizmetler Müdürlüğü		X	X		
Gençlik ve Spor Müdürlüğü		X	X		
Sağlık Müdürlüğü		X	X		
Hayırseverler		X		X	
Muhtarlık		X	X	X	
İşveren kuruluşlar		X	X		
Sivil Toplum Kuruluşları		X	X		
Sanayi ve Ticaret Odaları		X	X		

Tablo 7: Paydaş Önceliklendirme Matrisi

PAYDAŞLAR	NEDEN PAYDAŞ					Paydaşın Kurum Faaliyetlerini Etkileme Derecesi	Paydaşın Taleplerine Verilen Önem	Sonuç
		İÇ PAY	DIŞ PAY	HİZMET		Tam 5" "Çok 4", "Orta 3", "Az 2", "Hiç 1"		
						1,2,3 İzle 4,5 Bilgilendir	1,2,3 Gözet 4,5 Birlikte Çalış	
Millî Eğitim Bakanlığı			X		Amaçlarımıza Ulaşmada Destek İçin İş birliği İçinde Olmamız Gereken Kurum	5	5	Bilgilendir, Birlikte çalış
Valilik			X		Amaçlarımıza Ulaşmada Destek İçin İş birliği İçinde Olmamız Gereken Kurum	5	5	Bilgilendir, Birlikte çalış
Kaymakamlık			X		Amaçlarımıza Ulaşmada Destek İçin İş birliği İçinde Olmamız Gereken Kurum	5	5	Bilgilendir, Birlikte çalış
İl Millî Eğitim Müdürlüğü			X		Amaçlarımıza Ulaşmada Destek İçin İş birliği İçinde Olmamız Gereken Kurum	5	5	Bilgilendir, Birlikte çalış
İlçe Millî Eğitim Müdürlüğü			X		Amaçlarımıza Ulaşmada Destek İçin İş birliği İçinde Olmamız Gereken Kurum	5	5	Bilgilendir, Birlikte çalış
Öğretmenler ve Diğer Çalışanlar		X			Doğrudan ve Dolaylı Hizmet Veren	5	5	Bilgilendir, Birlikte çalış
Veliler			X	X	Doğrudan ve Dolaylı Hizmet Alan	4	4	Bilgilendir, Birlikte çalış
Okul Aile Birliği		X		X	Amaçlarımıza Ulaşmada Destek İçin İş birliği İçinde Olmamız Gereken Kurum	5	5	Bilgilendir, Birlikte çalış
Öğrenciler		X		X	Varoluş sebebimiz	5	5	Bilgilendir, Birlikte Çalış
Mahalle Muhtarı			X		Amaçlarımıza Ulaşmada Destek İçin İş birliği İçinde Olmamız Gereken Kurum	1	2	İzle, Gözet
Sağlık Müdürlüğü ve Sağlık Ocağı			X		Amaçlarımıza Ulaşmada Destek İçin İş birliği İçinde Olmamız Gereken Kurum	2	4	İzle, Birlikte Çalış
İşveren kuruluşlar			X		Amaçlarımıza Ulaşmada Destek İçin İş birliği İçinde Olmamız Gereken Kurum	5	5	Bilgilendir, Birlikte çalış

Sivil Toplum Kuruluşları					Amaçlarımıza Ulaşmada Destek İçin İş Birliği İçinde Olmamız Gereken Kurum	2	1	İzle, Birlikte Çalış
Sanayi ve Ticaret Odaları					Amaçlarımıza Ulaşmada Destek İçin İş Birliği İçinde Olmamız Gereken Kurum	4	4	Bilgilendir, Birlikte çalış

Tablo 8 : Yararlanıcı Ürün/Hizmet Tablosu

Ürün/Hizmet	Eğitim-Öğretim (Örgün- Yaygın)	Yatılılık-Bursluluk	Nitelikli İş Gücü	AR-GE, Projeler, Danışmanlık	Altyapı, Donatım Yatırım	Yayım	Rehberlik, Kurs, Sosyal etkinlikler	Mezunlar (Öğrenci)	Ölçme-Değerlendirme
Yararlanıcı (Müşteri)									
Öğrenciler	√	o			√	√	√		
Veliler							√		
Sağlık kuruluşları			o						
Diğer Kurumlar									o
Özel sektör			√	o			o		

√ : Tamamı O: Bir kısmı

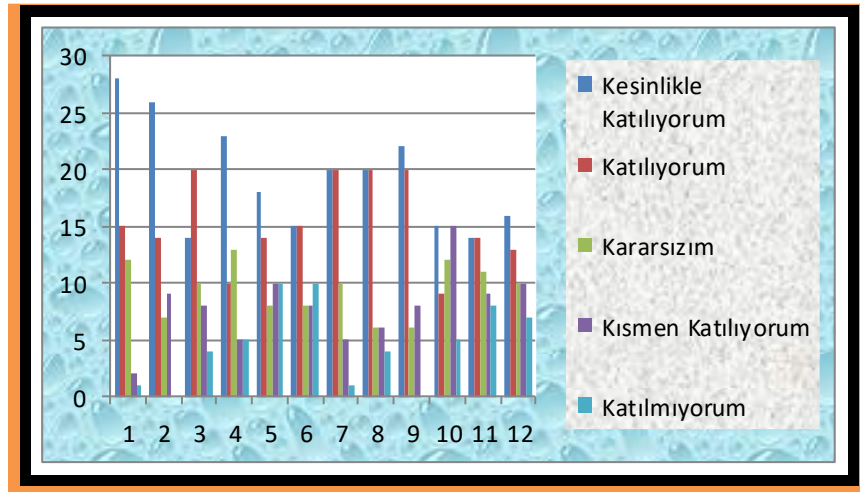
Paydaş anketlerine (EK 1, 2, 3) ilişkin ortaya çıkan temel sonuçlara altta yer verilmiştir :

ÖĞRENCİ ANKETİ SONUÇLARI

Anket 50 öğrenciye uygulanmıştır.

Okulumuzda eğitim öğretim gören öğrencilerimizin değerlendirmelerinin bulunduğu anket (EK 1) sonuçlarına göre;

- “Öğretmenlerimle ve okul müdürümle ihtiyaç duyduğumda rahatlıkla görüşebilirim.” ve “Okula ilettiğimiz öneri ve isteklerimiz dikkate alınır.” Anket maddeleri öğrencilerimiz tarafından en fazla olumlu görülen konular olmuştur.
- “Okulun rehberlik servisinden yeterince yararlanabiliyorum.” ve “Okulun binası ve diğer fiziki mekânlar yeterlidir.” Anket maddeleri öğrencilerimiz tarafından en az olumlu görülen konular olmuştur.

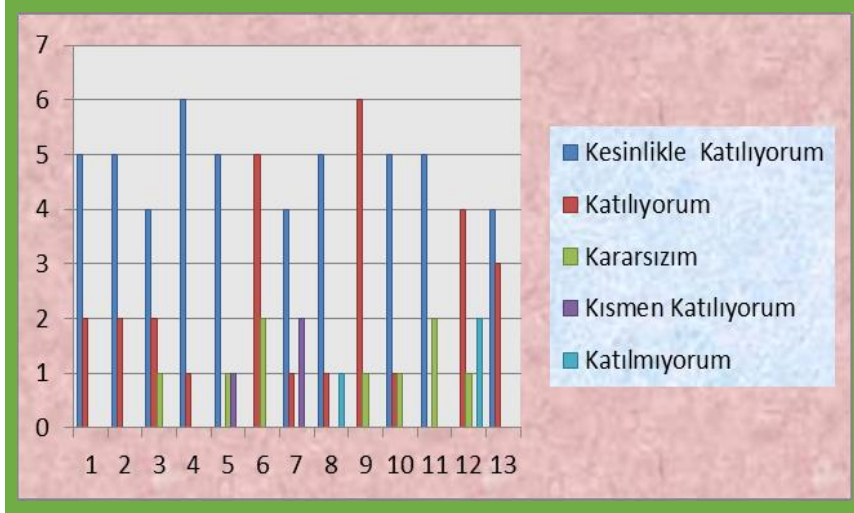


ÖĞRETMEN ANKET SONUÇLARI

Anket 6 öğretmene uygulanmıştır.

Okulumuzda görevli öğretmenlerimizin görüş ve değerlendirmelerinin bulunduğu anket (EK 2) sonuçlarına göre;

- “Kendimi, okulun değerli bir üyesi olarak görürüm.” ve “Okul, teknik araç ve gereç yönünden yeterli donanıma sahiptir.” Anket maddeleri öğretmenlerimiz tarafından en fazla olumlu görülen konular olmuştur.
- “Okulda çalışanlara yönelik sosyal ve kültürel faaliyetler düzenlenir.” ve “Okulumuzda sadece öğretmenlerin kullanımına tahsis edilmiş yerler yeterlidir.” Anket maddeleri öğretmenlerimiz tarafından en az olumlu görülen konular olmuştur.

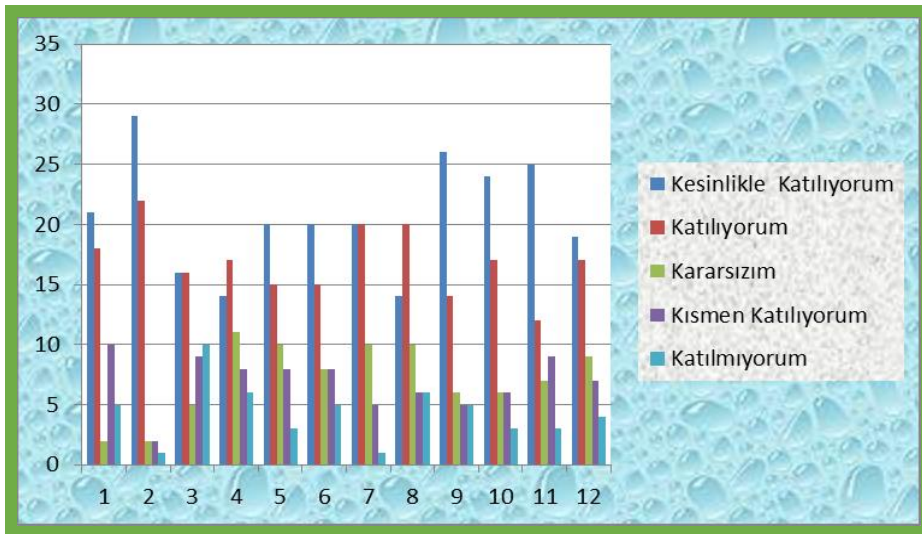


VELİ ANKET SONUÇLARI

Anket 30 veliye uygulanmıştır.

Okulumuz velilerinin görüş ve değerlendirmelerinin bulunduğu anket (EK 3) sonuçlarına göre;

- “Bizi ilgilendiren okul duyurularını zamanında öğreniyorum.” ve “Çocuğumun okulunu sevdiğini ve öğretmenleriyle iyi anlaştığını düşünüyorum.” Anket maddeleri velilerimiz tarafından en fazla olumlu görülen konular olmuştur.
- “E-Okul Veli Bilgilendirme Sistemi ile okulun internet sayfasını düzenli olarak takip ediyorum.” ve “Öğrencimle ilgili konularda okulda rehberlik hizmeti alabiliyorum.” Anket maddeleri velilerimiz tarafından en az olumlu görülen konular olmuştur.



2.7. KURULUŞ İÇİ ANALİZ

Kaliteli ve çağdaş eğitim politikamızın amacı evrensel düşüncelere sahip, demokratik, insan haklarına saygılı, yeniliklere açık, katılımcı ve çağdaş bireyler yetiştirmektir.

Okul yöneticilerimiz, iyileştirme çalışmalarına birey ve ekip düzeyinde katılımı doğru görevlendirmelerle, doğru süreç tanımlamalarıyla, gönüllük esasını kullanarak davet ederler. Okulumuzda iyileştirme çalışmalarına katılım, takım ruhuna sahip olma ilkemiz de göz önüne alınarak değişmeye ve gelişmeye açık olma ilkemizden yola çıkarak gönüllülük ve yetkilendirme yapılarak sağlanmaktadır.

Okul yöneticilerimiz, çalışanların katılımını (örneğin okul içi seminer, konferans ve törenler düzenlenerek özendirilmesi) performanslarını doğru değerlendirerek, çalışanların başarılarını paylaşarak, onların kendilerini ortaya koymaları için olanak yaratarak, kendilerini tanıtma süreçlerinde önderlik ederek, çalışanların katılımını özenli hale getirmekte ve desteklemektedir. Okul yöneticilerimiz, çalışanların görevleri ile ilgili kararları, duyduğu güvenle tam yetkilendirip, bu kararların içinde olarak cesaret vermektedirler. Yöneticilerimiz, çalışanların kararlara katılımını, yenilikçi ve yaratıcı girişimleri çalışanların fikirlerine saygı duyarak, ön yargısız, dinleyerek doğru ve özel zaman yaratarak onları cesaretlendirmekte ve bunları desteklemektedirler.

Okul yöneticilerimizin öncülüğünde belirlenen, birey ve ekip düzeyindeki hedefler, tüm birey ve ekiplerin ortak birer yansıması olarak ortaya çıktığından kurumun hedefleri ile uyumlu olmaktan öteye birbirini destekler nitelik taşımaktadır. Yöneticilerimiz, ilgili mevzuat ve kuruma özgü uygulamalar dâhilinde ödül sürecinin gerçekleştirilmesine ve geliştirilmesine; doğru zamanlama, tutarlılık, demokratik ve etik kurallar çerçevesinde katkıda bulunurlar.

Okulumuz çalışanlarının grup dayanışmasını sağlamak için yılda bir kez piknik, en az bir kere çalışanların katılımıyla yemekler düzenlenmektedir. Ekip düzeyinde ise ekibin yanında yer alarak onlarında kendi içlerinde misyon ve vizyon yaratmasını sağlayıp, yapılan işleri önemli ve önemsiz olarak ayırmadan saygı, sevgi ve güven ortamı yaratarak, öğrenme olanaklarını oluşturmakta ve katılımları özendirilmektedirler.

Okulumuzda, kariyer geliştirme süreci çalışanların yetenekleri doğrultusunda görev verilerek, istekli hale getirilerek, zamanda doğru kararları alabilecek, öğrenciyi istenilen sürekli gelişme ile Atatürk'ün izinde başarılı saygılı ve öz değerlerini önemseyen, koruyan yeni nesil yetiştirilmek üzere tasarlanır.

2.7.1. TEŞKİLAT YAPISI



2.7.2. İNSAN KAYNAKLARI

Tablo 9 : Personel Bilgileri

Unvan	Norm	İhtiyaç	Eğitim Durumu		İstihdam Tipi		Cinsiyet	
			Lisans	Yüksek Lisans	Öğretmen	Uzman Öğretmen	Erkek	Kadın
Okul Müdürü	-	-	-	1	-	1	1	-
Müdür Yardımcısı	-	-	-	1	-	1	1	-
Sınıf Öğretmeni	3	-	1	2	-	3	3	-
Anasınıfı Öğretmeni	1	-	1	-	-	1	-	1
Toplam Çalışan Sayıları	4	-	2	3	-	6	5	1

Okulumuzdaki öğretmenler kadrolu öğretmen olarak istihdam edilmektedir. İhtiyaç olduğu takdirde okulumuza İlçe Milli Eğitim Müdürlüğü tarafından ders tamamlama yada ücretli öğretmen görevlendirmesi yapılmaktadır.

Okulumuzdaki yardımcı personel ise Üçpınar Ortaokulu üzerinden Toplum Yararına Program (TYP) kapsamında çalıştırılmaktadır.

Tablo 10 : Çalışanların Görev Dağılımı

Çalışanın Ünvanı	Görevleri
Okul /Kurum Müdürü	<ol style="list-style-type: none"> 1. Ders okutur. 2. Kanun, tüzük, yönetmelik, yönerge, program ve emirlere uygun olarak görevlerini yürütmeye, 3. Okulu düzene koyar. Denetler. 4. Okulun amaçlarına uygun olarak yönetilmesinden, değerlendirilmesinden ve geliştirmesinden sorumludur. 5. Okul müdürü, görev tanımında belirtilen diğer görevleri de yapar.
Müdür Yardımcısı	<ol style="list-style-type: none"> 1. Ders okutur. 2. Müdürün en yakın yardımcısıdır. Müdürün olmadığı zamanlarda müdüre vekâlet eder. 3. Okulun her türlü eğitim-öğretim, yönetim, öğrenci, personel, tahakkuk, ayniyat, yazışma, sosyal etkinlikler, yatılılık, bursluluk, güvenlik, beslenme, bakım, nöbet, koruma, temizlik, düzen, halkla ilişkiler gibi işleriyle ilgili olarak okul müdürü tarafından verilen görevleri yapar. 4. Müdür yardımcıları, görev tanımında belirtilen diğer görevleri de yapar.
Öğretmenler	<ol style="list-style-type: none"> 1. Dersler ilkokullarda sınıf öğretmenleri tarafından okutulur. 2. Öğretmenler, kendilerine verilen sınıfın veya şubenin derslerini, programda belirtilen esaslara göre plânlamak, okutmak, bunlarla ilgili uygulama ve deneyleri yapmak, ders dışında okulun eğitim-öğretim ve yönetim işlerine etkin bir biçimde katılmak ve bu konularda kanun, yönetmelik ve emirlerde belirtilen görevleri yerine getirmekle yükümlüdürler. 3. İlkokullarda Sınıf öğretmenleri, okuttukları sınıfı bir üst sınıfta da okuturlar. 4. İlkokullarda yabancı dil dersi ile din kültürü ve ahlak bilgisi dersinin alan öğretmenince okutulması esastır. 5. Derslerini alan öğretmeni okutan sınıf öğretmeni, bu ders saatlerinde yönetimce verilen eğitim-öğretim görevlerini yapar. 6. Okul müdürlüğünce düzenlenen nöbet çizelgesine göre kendi devresinde nöbet tutmaları sağlanır. 7. Resmî Gazete, Tebliğler Dergisi, genelge ve duyurulardan elektronik ortamda yayımlananları Bakanlığın web sayfasından takip eder. 8. Elektronik ortamda yayımlanmayanları ise okur, ilgili yeri imzalar ve uygularlar. 9. Öğretmenler dersleri ile ilgili araç-gereç, laboratuvar ve işliklerdeki eşyayı, okul kütüphanesindeki kitapları korur ve iyi kullanılmasını sağlarlar.
Yardımcı Hizmetler Personeli	<ol style="list-style-type: none"> 1. Yardımcı hizmetler sınıfı personeli, okul yönetimince yapılacak plânlama ve iş bölümüne göre her türlü yazı ve dosyayı dağıtır ve toplar. 2. Başvuru sahiplerini karşılar ve yol gösterir, hizmet yerlerini temizler. 3. Okula getirilen ve çıkarılan her türlü araç-gereç ve malzeme ile eşyayı taşıma ve yerleştirme işlerini yapmakla yükümlüdürler.

4. Bu görevlerini yaparken okul yöneticilerine ve nöbetçi öğretmene karşı sorumludurlar.

Tablo 11 : Personelin Hizmet Süresine İlişkin Bilgiler

Hizmet Süreleri	2024 Yılı İtibarıyla			
	İdari Personel		Öğretmen	
	Kişi Sayısı	%	Kişi Sayısı	%
1-4 Yıl	-	-	-	-
5-6 Yıl	-	-	-	-
7-10 Yıl	-	-	-	-
10 Yıl ve Üzeri	2	100	5	100

Tablo 12 : Okul/Kurumda Oluşan Yönetici- Öğretmen Sirkülasyonu Oranı

	Yıl İçerisinde Okul/Kurumdan Ayrılan Yönetici Sayısı			Yıl İçerisinde Okul/Kurumda Göreve Başlayan Yönetici Sayısı			Yıl İçerisinde Kurumdan Ayrılan Öğretmen Sayısı			Yıl İçerisinde Kurumda Göreve Başlayan Öğretmen Sayısı		
	2021	2022	2023	2021	2022	2023	2021	2022	2023	2021	2022	2023
TOPLAM	-	1	-	-	2	-	-	-	1	-	-	1

Tablo 13: İdari Personelin ve Öğretmenlerin Katıldığı Hizmet İçi Programları

(son 3 yıl içinde alınan hizmet içi eğitimler tabloya eklenmiştir)

Adı ve Soyadı	Görevi	Katıldığı Çalışmanın Adı	Katıldığı Yıl	Faaliyet No
Musa Kazım ÇETİNKAYA	Müdür	• 5 Kelime1 Hikâye Semineri	2023	2023003842
		• Yönetici Geliştirme Programı Semineri 4	2023	2022420401
		• Sorumluluk, Liderlik ve Değerler Eğitimi Semineri	2022	2022001577
		• İlkokulda Gelişim ve Öğrenmenin Değerlendirilmesi Semineri	2022	2022001269
Ramazan ARICAN	Müdür Yardımcısı	• Etik Davranışlar İlkeleri Semineri	2023	2023006877
		• Okul Kültürünün Geliştirilmesi Semineri	2023	2023003856
Zeynep ÇOLAK	Öğretmen	• e Twinning, Erasmus+Proje ve Etkinlikleri Semineri	2023	2023007716
		• Okul Öncesi Döneminde Çocuklar İçin Matematik Oyunları Semineri	2023	2023002463
		• Ölçme ve Değerlendirmede Yenilikçi Yaklaşımlar Semineri	2022	2022000997
Nurcay DEMİR	Öğretmen	• Özel Yetenekli Öğrencilerin Ayırt Edici Özellikleri	2023	2023003870

		Semineri	2022	2022001577
		<ul style="list-style-type: none"> Sorumluluk, Liderlik ve Değerler Eğitimi Semineri Mesleki Çalışma - Harmanlanmış Ortamlarda İlkokul Düzeyinde Öğretimi Farklılaştırma Semineri 	2021	2021001124
Salih FiLIZ	Öğretmen	<ul style="list-style-type: none"> Okul Kültürünün Geliştirilmesi Semineri Sınıf İçi Ölçme ve Değerlendirme Semineri 	2023	2023003856
			2022	2022001261
Hasan Fatih URHAN	Öğretmen	<ul style="list-style-type: none"> Özel Yetenekli Öğrencilerin Ayırt Edici Özellikleri Semineri Okul Kültürünün Geliştirilmesi Semineri Erasmus+Genel Bilgilendirme ve Erasmus+ Okul Eğitimi Semineri Sorgulama Temelli Matematik Eğitimi Semineri 	2023	2023003870
			2023	2023003856
			2023	2023003836
			2022	2022001607

Tablo 14 : Okul/kurum Rehberlik Hizmetleri

Mevcut Kapasite				Mevcut Kapasite Kullanımı ve Performans				
Psikolojik Danışman Norm Sayısı	Görev Yapan Psikolojik Danışman Sayısı	İhtiyaç Duyulan Psikolojik Danışman Sayısı	Görüşme Odası Sayısı	Danışmanlık Hizmeti Alan			Rehberlik Hizmetleri İle İlgili Düzenlenen Eğitim/Paylaşım Toplantısı vb. Faaliyet Sayısı	
				Öğrenci Sayısı	Öğretmen Sayısı	Veli Sayısı	Öğretmenlere Yönelik	Öğrencilere Yönelik
0	0	0	0	1	0	1	1	2

2.7.3. TEKNOLOJİK DÜZEY

Teknolojik kaynaklar başta olmak üzere okulumuzda bulunan çalışır durumdaki donanım malzemesine ilişkin bilgiye alttaki tabloda yer verilmiştir.

Tablo 15:Teknolojik Kaynaklar Tablosu

Akıllı Tahta Sayısı	5	TV Sayısı	1
Masaüstü Bilgisayar Sayısı	2	Yazıcı Sayısı	2
Taşınabilir Bilgisayar Sayısı	1	Fotokopi Makinası Sayısı	1
Projeksiyon Sayısı	2	İnternet Bağlantı Hızı	Fiber 50 mb

Okulumuzun binası ile açık ve kapalı alanlarına ilişkin temel bilgiler altta yer almaktadır.

Tablo 16 : Fiziki Mekân Durumu

Fiziki Mekân	Var	Yok	Adedi	İhtiyaç	Açıklama
Öğretmen Çalışma Odası	x		1		
Ekipman Odası	x		1		
Kütüphane	x		1		
Rehberlik Servisi		x		1	
Resim Odası		x			
Müzik Odası		x			
Çok Amaçlı Salon	x		1		
Spor Salonu		x		1	
Fen Laboratuvarı	x				
Bilgisayar Laboratuvarı	x				

2.7.4. MALİ KAYNAKLAR

Okulumuzun mali kaynakları ve bütçesi aşağıdaki tabloya çıkarılmıştır. Okul bütçe işlemleri Okul -Aile Birliği ve okul yönetimince yürütülmektedir.

Tablo 17. Kaynak Tablosu

Kaynaklar	2024	2025	2026	2027	2028
Genel Bütçe	178.605 TL	240.605 TL	295.000 TL	332. 000 TL	368.500 TL
Okul Aile Birliği	0	0	0	0	0
Özel İdare	0	0	0	0	0
Kira Gelirleri	0	0	0	0	0
Döner Sermaye	0	0	0	0	0
Dış Kaynak/Projeler	0	0	0	0	0
Diğer	0	0	0	0	0
TOPLAM	178.605 TL	240.605 TL	295.000 TL	332. 000 TL	368.500 TL

Tablo 18 : Harcama Kalemleri

Harcama Kalemi	Çeşitleri
Onarım	Okul/kurum binası ve tesisatlarıyla ilgili her türlü küçük onarım; makine, bilgisayar, yazıcı vb. bakım giderleri
Sosyal-sportif faaliyetler	Sosyal ve sportif etkinlikler ile ilgili giderler
Temizlik	Temizlik malzemeleri alımı
Kırtasiye	Her türlü kırtasiye ve sarf malzemesi giderleri

Tablo 19 : Gelir-Gider Tablosu

YILLAR	2021		2022		2023	
	GELİR	GİDER	GELİR	GİDER	GELİR	GİDER
Temizlik	0 TL	0 TL	55.800 TL	6.760,08 TL	132.360 TL	12.491,8 TL
Küçük Onarım		0 TL		32.993,98 TL		113.818,16 TL
Bilgisayar Harcamaları		0 TL		994,74 TL		0 TL
Büro Makinaları Harcamaları		0 TL		0 TL		0 TL
Sosyal Faaliyetler		0 TL		0 TL		0 TL
Kırtasiye		0 TL		4.498,29 TL		5.986,81 TL
GENEL		0 TL		55.745,09 TL		132.296,77 TL

2.7.5. İSTATİSTİKİ VERİLER

Okulumuzda yer alan sınıfların öğrenci sayıları alttaki tabloda verilmiştir.

Tablo 20 : Öğrenci Sayıları Tablosu

SINIFI YIL	2021		2022		2023		Sınıf Ortalaması	Kaynaştırma Öğrencisi Ortalaması
	Sınıf Mevcudu	Kaynaştırma Öğrencisi	Sınıf Mevcudu	Kaynaştırma Öğrencisi	Sınıf Mevcudu	Kaynaştırma Öğrencisi		
Anasınıfı	7	0	5	0	5	0	5,6	0
1-A	8	0	17	0	5	0	10	0
2-A	25	0	8	0	17	1	16,6	0,3
3-A	17	0	25	0	8	0	16,6	0
4-A	16	0	17	0	25	0	19,3	0

Tablo 21 : Okulda Açılan Kurslar

AÇILAN KURSLAR	2021			2022			2023		
	Katılan öğrenci sayısı	Görev alan öğretmen sayısı	Kurs açılan dersler	Katılan öğrenci sayısı	Görev alan öğretmen sayısı	Kurs açılan dersler	Katılan öğrenci sayısı	Görev alan öğretmen sayısı	Kurs açılan dersler
DESTEK EĞİTİM ODASI	-	-		1	2	Türkçe Matematik	1	2	Türkçe Matematik

Tablo 22 : Sosyal Faaliyetler

Sosyal Faaliyetler	2021			2022			2023		
	Görev Alan Personel Sayısı	Görev Alan Öğrenci Sayısı	Velilerin Katılım Oranı	Görev Alan Personel Sayısı	Görev Alan Öğrenci Sayısı	Velilerin Katılım Oranı	Görev Alan Personel Sayısı	Görev Alan Öğrenci Sayısı	Velilerin Katılım Oranı
İlköğretim Haftası	1	8	0	1	8	0	1	8	0
15 Temmuz Demokrasi ve Milli Birlik Günü	1	5	20	1	5	20	1	5	20
29 Ekim	2	10	40	2	10	40	2	10	40

Cumhuriyet Bayramı									
Mevlidi Nebi Haftası	1	5	40	1	5	40	1	5	40
Atatürk Haftası	1	10	40	1	10	40	1	10	40
Afet Eğitimi Hazırlık Günü	1	50	0	1	55	0	1	50	0
Öğretmenler Günü	1	6	0	1	6	0	1	6	0
Yerli Malı Haftası	1	50	50	1	55	50	1	50	50
Yeşilay Haftası	1	4	0	1	4	0	1	4	0
Dünya Kadınlar Günü	1	6	20	1	6	20	1	6	20
İstiklal Marşı'nın Kabulü ve Mehmet Akif Ersoy'u Anma Günü	1	8	20	1	8	20	1	8	20
18 Mart Çanakkale Şehitlerini Anma Günü	1	5	20	1	5	20	1	5	20
23 Nisan Ulusal Egemenlik ve Çocuk Bayramı	5	50	60	5	55	60	5	50	60
Anneler Günü	1	4	30	1	4	30	1	4	30

Okulumuzda her yıl bütün öğrencilerimizin katılımıyla geleneksel okul pikniği düzenlenmektedir.

Okulumuzca yayımlanan herhangi bir kitap ya da makale yoktur.

Tablo 23 : Öğrenci Devam Durumu

	2021	2022	2023
Devamsızlık Ortalaması	6	4	8
Devamsızlıktan Kalan Öğrenci Sayısı	0	0	0
Sürekli Devamsızlık Yapan Öğrenci Sayısı	1	1	2
Devamı Sağlanan Öğrenci Sayısı	0	0	0

2.8. ÇEVRE ANALİZİ (PESTLE)

Çevre analiziyle okulumuz üzerinde etkili olan veya olabilecek politik, ekonomik, sosyo-kültürel, teknolojik, yasal çevresel dış etkenlerin tespit edilmesi amaçlanır. Dış çevreyi oluşturan unsurlar (nüfus, demografik yapı, coğrafi alan, kentsel gelişme, sosyokültürel hayat, ekonomik, sosyal, politik, kültürel durum, çevresel, teknolojik ve rekabete yönelik etkenler vb.) okul ve kurumun kontrolü dışındaki koşullara bağlı ve farklı eğilimlere sahiptir. Bu unsurlar doğrudan veya dolaylı olarak okul/kurumun faaliyet alanlarını etkilemektedir.

Bu bölümde, okul/kurumu etkileyen ya da etkileyebilecek dış çevre eğilimleri ve koşulları değerlendirilmiştir.

Tablo 24 : PESTLE Analiz Tablosu

Politik-Yasal etkenler	Ekonomik etkenler
<ul style="list-style-type: none">● Kalkınma Planı ve Orta Vadeli Program,● Bakanlık, il ve ilçe stratejik planlarının incelenmesi,● Yasal yükümlülüklerin belirlenmesi,● Oluşturulması gereken kurul ve komisyonlar,● Okul/kurum çevresindeki politik durum.	<ul style="list-style-type: none">● Okul/kurumun bulunduğu çevrenin genel gelir durumu,● İş kapasitesi,● Okul/kurumun gelirini artırıcı unsurlar,● Okul/kurumun giderlerini arttıran unsurlar,● Tasarruf sağlama imkânları,● İşsizlik durumu,● Mal-ürün ve hizmet satın alma imkânları,● Kullanılabilir bütçe
Sosyokültürel etkenler	Teknolojik etkenler
<ul style="list-style-type: none">● Ailelerin ve öğrencilerin bilinçlenmeleri,● Aile yapısındaki değişimler (geniş aileden çekirdek aileye geçiş, erken yaşta evlenme vs.),● Nüfus artışı,● Göç,● Nüfusun yaş gruplarına göre dağılımı,● Hayat beklentilerindeki değişimler (Hızlı para kazanma hırsları, lüks yaşama düşkünlük, kırsal alanda kentsel yaşam),● Değerler, mesleki etik kuralları vb.	<ul style="list-style-type: none">● Okul/kurumun teknoloji kullanım durumu● e- Devlet uygulamaları,● Dijital Platformlar üzerinden uzaktan eğitim imkânları,● Okul/kurumun sahip olmadığı teknolojik araçlar● Personelin ve öğrencilerin teknoloji kullanım kapasiteleri,● Personelin ve öğrencilerin sahip olduğu teknolojik araçlar,● Teknoloji alanındaki gelişmeler● Teknolojinin eğitimde kullanımı
Çevresel Etkenler	

Hava ve su kirlenmesi,
Toprak yapısı,
Bitki örtüsü,
Doğal kaynakların korunması için yapılan çalışmalar,
Çevrede yoğunluk gösteren hastalıklar,
Olumsuz hava koşulları,kene vakaları vb.)

2.9. GZFT ANALİZİ

Okulumuzun temel istatistiklerinde verilen okul künyesi, çalışan bilgileri, bina bilgileri, teknolojik kaynak bilgileri ve gelir gider bilgileri ile paydaş anketleri sonucunda ortaya çıkan sorun ve gelişime açık alanlar iç ve dış faktör olarak değerlendirilerek GZFT tablosunda belirtilmiştir. Dolayısıyla olguyu belirten istatistikler ile algıyı ölçen anketlerden çıkan sonuçlar tek bir analizde birleştirilmiştir.

Kurumun güçlü ve zayıf yönleri donanım, malzeme, çalışan, iş yapma becerisi, kurumsal iletişim gibi çok çeşitli alanlarda kendisinden kaynaklı olan güçlülükleri ve zayıflıkları ifade etmektedir ve ayırında temel olarak okul müdürü/müdürlüğü kapsamında bakılarak iç faktör ve dış faktör ayrımı yapılmıştır.

2.9.1. GÜÇLÜ VE ZAYIF YÖNLER

Tablo 25 : Güçlü Yönler

Öğrenciler	Sınıf mevcutlarının eğitim-öğretime elverişli olması, Öğrencilerin okula devamının sağlanması, Disiplinsizlik ve karmaşa bulunmaması, Bireylerin ilgi ve ihtiyaçlarına cevap verebilecek bir okul olması.
Çalışanlar	Çalışanların işbirliğine yatkın olması, Teknolojik alt yapıdan öğretmenlerin yararlanma düzeylerinin yüksek olması. Eğitim kadromuzun dinamizmi.
Veliler	Kurumun velilerin fikirlerine önem vermesi. Velilerle işbirliği yapılması Velilerin okul çalışanlarıyla rahatça görüşebilmesi
Bina ve Yerleşke	Okulumuzun konumunun uygun olması Okulumuzda derslik başına düşen öğrenci sayısının standartlara uygun olması Fiziki mekânın yeterli olması, Okul bahçesinin geniş olması. Okul binasının eğitim öğretim ihtiyacını karşılaması
Donanım	Kurumsal ağ sisteminin olması (e-okul, MEBBİS, vb.) Öğretmenlerin teknolojik birikimlerinin yeterli olması Güvenlik kameralarının olması Akıllı tahta ve fotokopi makinesinin yeterli olması
Bütçe	İŞKUR aracılığı ile yardımcı personel hizmetlerinin karşılanabilmesi.
Yönetim Süreçleri	Toplumsal sorunlara duyarlı idarenin olması. Alınan kararlarda personelin görüşünün alınması
İletişim Süreçleri	Paydaşlar arasında etkili iletişim olması. Kurum içi iletişim kanallarının açık olması

Tablo 26 : Zayıf Yönler

Öğrenciler	Öğrencilerin teknolojik ürünlerle gereğinden fazla vakit harcamaları Öğrencilerin kitap okuma alışkanlıklarının zayıf olması. Öğrencilerimizin yarısından fazlasının taşınmalı olması.
Çalışanlar	Kariyer beklentileri Rehber öğretmenin bulunmaması.
Veliler	Bazı velilerin öğrenci ve okula karşı ilgisiz olması. Velinin aşırı korumacılık anlayışı Velilerin öğrencileri okutmaya çaba göstermemesi.
Bina ve Yerleşke	Okulun fiziki mekânlarının yetersizliği. Yeni okul binamızın istediğimiz yönde yapılmaması ve bu yüzden de bahçemizin üçe bölünmüş olması.
Donanım	Teknolojik eşyalarımızın çok eski ve yetersiz olması. Fen laboratuvar materyallerinin yetersizliği Gelişen ve değişen teknolojiye uygun donatım malzemelerindeki eksiklikler.
Bütçe	Eğitim ve öğretimin finansmanında yerel yönetimlerin katkısının yetersiz olması. Ekonomik kaynak yetersizliği
Yönetim Süreçleri	Çalışanın performansına dayalı ölçme ve değerlendirme sisteminin olmaması Rehberlik çalışmalarının etkili ve verimli olmaması.
İletişim Süreçleri	Online yazışmaların kurumun tüm birimlerinde aktif olarak kullanılmaması. Proje, beceri üretme potansiyelinin düşük olması

2.9.1. FIRSATLAR VE TEHDİTLER

Tablo 27 : Fırsatlar

Politik	Öğrencilerin değişik ihtiyaçlarına, doğal yeteneklerine ve ilgi alanlarına odaklanması
Ekonomik	Okulun bulunduğu çevrenin genel gelir durumu
Sosyolojik	Ailelerin ve öğrencilerin bilinçlenmeleri
Teknolojik	Bilginin hızlı üretimi, erişilebilirlik ve kullanılabilirliğinin gelişmesi
Mevzuat-Yasal	Yasal yükümlülüklerin belirlenmesi
Ekolojik	Toplum kavramında, internet kullanımı sonucunda meydana gelen değişiklikler

Tablo 28 : Tehditler

Politik	Okul çevresindeki politik durum
Ekonomik	Velilerin sosyoekonomik düzeyi

Sosyolojik	Göçler dolayısıyla azalan okul çağı öğrenci sayısı
Teknolojik	Okulun sahip olmadığı teknolojik araçlar bunların kazanılma ihtimali
Mevzuat-Yasal	Okulumuzun bulunduğu çevrenin, eğitime-öğretime erişebilirlik hakkında zorunlu eğitimi aşan beklentileri
Ekolojik	Aile yapısındaki değişimler

Stratejik planlamanın en önemli unsurlarından biri GZFT (SWOT) analizidir. GZFT analizi, kuruluşun kendisinin ve kuruluşu etkileyen koşulların sistemli olarak incelenmesidir.

GZFT analizi sonuçları okulumuz yönetici ve öğretmenleriyle yapılan çalışmalar sonucunda değerlendirilmiş ve önceliklendirilerek son şekli verilmiştir. Ayrıca GZFT Analizi bir önceki stratejik plan GZFT Analizi ile karşılaştırılarak gözden geçirilmiştir.

2.10. TESPİT VE İHTİYAÇLARIN BELİRLENMESİ

Okulumuz stratejik planında yer alan Durum analizindeki her bir bölümde yapılan analizler sonucunda belirlenmiş olan tespitler ve ihtiyaçlardan yola çıkılarak Müdürlüğümüzün stratejik planının mimarisi oluşturulmuştur.

Ayrıca stratejik plan içerisinde geleceğe yönelim bölümü içerisinde amaç ve hedef bazlı olarak oluşturulan hedef kartları içerisinde tespit ve ihtiyaçlara ayrıntılı olarak yer verilmiştir.

3. GELECEĞE BAKIŞ

Okul Müdürlüğümüzün Misyon, vizyon, temel ilke ve değerlerinin oluşturulması kapsamında öğretmenlerimiz, öğrencilerimiz, velilerimiz, çalışanlarımız ve diğer paydaşlarımızdan alınan görüşler, sonucunda stratejik plan hazırlama ekibi tarafından oluşturulan Misyon, Vizyon, Temel Değerler; Okulumuz üst kuruluna sunulmuş ve üst kurul tarafından onaylanmıştır.

3.1 MİSYON

Teknoloji ve bilimin ışığında; okuyan, araştıran, kendini geliştiren, çevreye duyarlı, başarılı bireyler yetiştirmek için toplum yararına yönelik etkili ve verimli eğitim-öğretim hizmeti sunmaktadır.

3.2 VİZYON

Milli ve manevi değerlere bağlı değişim ve gelişmelere açık çevreye duyarlı paylaşımcı bireyler yetiştirmektir.

3.3 TEMEL DEĞERLER

- ❖ Görevlerimizi yerine getirirken objektiflik ilkesini uygularız.
- ❖ Tüm ilişkilerde İnsana Saygı esasını uygularız.
- ❖ Çalışmalarda etkililik ve verimliliğin ekip çalışmalarıyla sağlanacağı anlayışı kabullenilerek ekip çalışmalarına gereken önemi veririz.
- ❖ Kurumda çalışmaların bilimsel veriler doğrultusunda ve mevzuatına uygun olarak gerçekleştirildiğinde başarı sağlanacağına inanırız.
- ❖ Görev dağılımı ve hizmet sunumunda adil oluruz ve çalışanın kuruma katkısını tanıyıp takdir ederiz.
- ❖ Kurum çalışanlarının okulun değerli bir ferdi olduğunu hissettirerek burada çalışmaktan gurur duymasını sağlarız; çalışanlar arasında dayanışma ve işbirliğinin en üst düzeyde gerçekleşmesini sağlarız.

4. AMAÇ, HEDEF VE PERFORMANS GÖSTERGESİ İLE STRATEJİLERİN BELİRLENMESİ

Belirlenen vizyonumuza ulaşabilmek için durum analizi sonucunda ortaya çıkan ihtiyaçlar çerçevesinde amaç ve hedefler belirlenmiştir. Bu hedefler stratejik planlama ekibinin koordinasyonunda yürütülmüştür. Bu hedeflere yönelik her bir hedef için hedef kartları oluşturulmuştur.

4.1. AMAÇLAR

Vizyonu gerçekleştirmek ve misyonu yerine getirmek için ele alınması gereken başlıca alanları belirtirler. Belirlenen amaçlar; okul/kurumun durum analizinde ulaşılan tespitler ve ihtiyaçlarla uyumlu ve vizyona ulaşmaya yönelik okul/kurumun kurumsal dönüşümünü destekleyecek nitelikte olmalıdır. Amaçlar, okul/kurumun misyonunun gerçekleştirilmesine katkıda bulunur. İddialı ama gerçekçi ve ulaşılabilir olmalı ve hedefler için bir çerçeve çizmelidir. Orta ve uzun vadeli bir zaman dilimini kapsar nitelikte olmalıdır. Üst politika belgesi olan stratejik planlarda yer alan amaçlarla uyumlu ve amaçları tamamlayıcı nitelikte olmalıdır.

Amaçlar; üst politika belgeleriyle okul/kuruma verilmiş görevlerin yanı sıra okul/kuruma özgü işler ve yeni politikalarla ilgili olan ihtiyaçları da kapsar. Ulaşılmak istenen nihai sonucu açık bir şekilde ifade etmelidir.

Okul/kurumların stratejik planlarında yer alan amaç sayısının en az üç, en fazla yedi olması ve bu amaçların Eğitime Öğretime Erişim ve Katılım, Eğitim Öğretimde Kalite ve Kurumsal Kapasitenin Geliştirilmesi temalarına yönelik oluşturulması gerekir.

4.2. HEDEFLER

Hedefler, amaçların gerçekleştirilmesine yönelik öngörülen çıktı ve sonuçların tanımlanmış bir zaman dilimi içerisinde nitelik ve nicelik olarak ifadesidir. Hedeflerin miktar ve zaman cinsinden ifade edilebilir olması gerekmektedir. Hedefler; okul/kurumun misyon, vizyon, temel değerleri ve amaçlarıyla tutarlı olması gerekir. Durum analizinde ulaşılan tespitler ve ihtiyaçlarla uyumlu olmalıdır. Açık, anlaşılabilir, somut, ölçülebilir, sonuç odaklı zaman çerçevesi belirli bir şekilde oluşturulmaları gerekmektedir. Dikkate alınması gereken hedef riskleri tespit edilmeli, hedef gerçekleştirmelerinin nasıl ölçüleceği hedef kartında belirtilmelidir.

Miktar ve zaman bağlamında ifade edilen hedefler en az bir, en fazla beş performans göstergesiyle birlikte sunulur. Bu göstergelerden biri hedef içerisinde yer alan performans göstergesidir.

Uygulanabilir olması açısından her bir amaca yönelik en az iki, en fazla beş hedef belirlenmelidir.

4.3. PERFORMANS GÖSTERGELERİ

Performans göstergeleri, okul/kurumun hedeflerine ne kadar etkili bir şekilde ulaştığını gösteren ve performansının ölçülebilir ölçümlerdir. Belirli bir faaliyetin başarı düzeyini veya arzu edilen bir hedefe doğru ilerlemeyi değerlendirmek için yaygın olarak kullanılır. Bir faaliyetin hedeflerle karşılaştırıldığında gerçekleştirilip gerçekleştirilmediğini veya nasıl gerçekleştirildiğini ölçmeyi mümkün kılacak göstergelerdir. Doğru yapılandırılmış göstergeler, izleme ve değerlendirmenin kaliteli olmasını sağlayacaktır.

- Bir faaliyetin ne kadar iyi çalıştığını gösterir,
- Genel performans hakkında veri sağlar,
- Okulun ne yaptığının genel resmine katkıda bulunur,
- İyileştirme ve geliştirme alanlarını belirler,
- Nereye müdahale edileceğini belirler,
- İlerlemeyi ölçer.

Performans göstergeleri girdi, süreç, çıktı ve sonuç göstergeleri olarak sınıflandırılır.

Girdi Göstergeleri: Girdi göstergeleri, kurumsal programları, faaliyetleri veya hizmetleri geliştirmek, sürdürmek veya sunmak için kullanılan insan kaynaklarını, finansal ve fiziksel kaynakları yansıtır.

- Personel sayısı Tahsis edilen bütçe
- Eğitim materyalleri sayısı
- Öğrenci başına düşen kitap sayısı vb.

Süreç Göstergeleri: Süreç göstergeleri, süreçlere ulaşılmasında katkı sağlayan adımlara atıfta bulunur.

Düzenlenen etkinlik sayısı Açılan kurs türü sayısı

Uygulanan öğretim yöntemi sayısı vb.

Çıktı Göstergeleri: Çıktı göstergeleri, alınan önlemlerin ve kullanılan kaynakların acil ve somut sonuçlarını ölçer. Bir başka deyişle üretilen ürün veya sunulan hizmetlerin miktarıdır. Çıktılar genellikle somuttur ve ne üretildi ya da ne sunuldu sorusuna cevap verir. Çıktı göstergeleri çoğu zaman niceldir ve somut sonuçları ölçer. Genellikle okul/kurumun doğrudan kontrolü altındadır. Amaç ve hedeflerin başarı düzeyinin değerlendirilmesi açısından yeterli sayıda ve nitelikte sonuç ve çıktı göstergelerine yer verilir.

- Eğitime katılan öğretmen sayısı
- Rehberlik servisinden faydalanan öğrenci sayısı

Sonuç Göstergeleri: Sonuç göstergeleri, okul paydaşları düzeyinde çıktının ara sonuçlarını veya nihai sonuçlarını ölçer. Çıktı göstergelerinin niteliksel hâli olarak nitelendirilebilir.

- Anaokuluna kayıt oranı
- Mesleki eğitime giren öğrenciler arasında kızların yüzdesi
- Mezuniyet oranı
- Yükseköğretime geçiş oranı
- Disiplin cezaları oranı

Kalite Göstergeleri: Ürün veya hizmetlerden yararlananların beklentilerinin karşılanma düzeyini gösterir.

Eğitim hizmetlerinden memnuniyet oranı

Verimlilik Göstergeleri: Çıktı ile bu çıktıyı elde etmek için kullanılan girdi arasındaki ilişkiyi ifade eder.

- Mevcut kaliteyi koruyarak öğrenci başına düşen maliyet (maliyet/çıktı)

TABLO 29. AMAÇ-1, HEDEF, GÖSTERGE VE STRATEJİLER

Amaç 1	A.1 Öğrencilerin eğitim öğretime etkin katılımlarıyla donanımlı olarak bir üst öğrenime geçişi sağlanacaktır.
Hedef 1.1	H.1.1 Öğrenme kayıpları önleyici çalışmalar yapılarak azaltılacaktır.

Performans Göstergeleri	Hedefe Etkisi*	Başlangıç Değeri**	1. Yıl	2. Yıl	3. yıl	4. Yıl	5. Yıl	İzleme Sıklığı	Rapor
PG 1.1.1 İlkokullarda Yetiştirme Programına (İYEP) dâhil olan öğrencilerin Türkçe dersi kazanımlarına ulaşma oranı (%)	%40	%25	%27	%30	%35	%40	%50	Dönemlik	Senelik
PG 1.1.2 İlkokullarda Yetiştirme Programına dâhil olan öğrencilerin matematik dersi kazanımlarına ulaşma oranı (%)	%25	%18	%20	%25	%30	%35	%40	Dönemlik	Senelik
PG 1.1.3 20 gün ve üzeri özürsüz devamsızlık yapan öğrenci oranı (%)	%25	%10	%8	%7	%5	%2	%1	Dönemlik	Senelik
PG 1.1.4 20 gün ve üzeri özürlü devamsızlık yapan öğrenci oranı (%)	%10	%5	%4	%3	%2	%1	%0,5	Dönemlik	Senelik

Koordinatör Birim	1.Okul İdaresi
İş birliği Yapılacak Birimler	1.Okul İdaresi, 2. Veliler, 3Öğretmenler.
Riskler	1. Salgın Hastalık 2. Kronik Rahatsızlıklar 3. Duyarsızlık 4. Öğrenme Güçlükleri
Stratejiler	S.1. Öğrencilerin Türkçe dersindeki eksikleri tespit edilerek İYEP aracılığıyla akademik yeterliklerinin artırılması sağlanacaktır. S.2 Öğrencilerin matematik derslerindeki eksikleri tespit edilerek İYEP aracılığıyla akademik yeterliklerinin artırılması sağlanacaktır. S.3 Dijital platformlar aracılığıyla öğrencilerin tamamlayıcı ve destekleyici eğitim almaları sağlanacaktır. S.4 İYEP'in ders içeriklerine katkı sağlayacak etkinlik, okuma vb aktivitelerin zenginleştirilmesi sağlanacaktır. S.5 İYEP içerikleri öğrencinin hazır bulunuşluk seviyesi dikkate alınarak hazırlanacaktır.
Maliyet Tahmini	5.000 lira
Tespitler	1. 3. Sınıf Öğrencilerine Uygulanan ÖBA sonucunda her sınıftan Matematik ve Türkçeden Kazanımlara ulaşmamış öğrencilerin çıkması. 2. 20 gün ve üzeri devamsızlık yapan öğrencilerin varlığı.
İhtiyaçlar	1. Her sene İYEP kursu açılması, 2. İYEP kursunun olumlu etkisi hem öğretmenlere hem de velilere anlatılması. 3. Devamsızlık yapan velilerle daha sık görüşülmesi veya ev ziyareti yapılması. 4. Devamsızlık takibinin Okul idaresi ve Öğretmen tarafından işbirliği içinde yapılması.

TABLO 30. AMAÇ-2, HEDEF, GÖSTERGE VE STRATEJİLER

Amaç 2	A.2 Öğrencilere medeniyetimizin ve insanlığın ortak değerleriyle çağın gereklerine uygun bilgi, beceri, tutum ve davranışlar kazandırılacaktır.
Hedef 2.1	H.2.1 Öğrencilere evrensel değerler, sağlıklı yaşam ve çevre bilinci duyarlılığı kazandırılacaktır.

Performans Göstergeleri	Hedefe Etkisi*	Başlangıç Değeri**	1. Yıl	2. Yıl	3. yıl	4. Yıl	5. Yıl	İzleme Sıklığı	Rapor Sıklığı
PG.2.1 Öğrenci başına okunan kitap sayısı	%30	4	6	8	9	10	15	Aylık	Senelik

PG.2.2 Sağlıklı ve dengeli beslenme ile ilgili verilen eğitim sayısı	%20	0	1	2	3	4	5	Dönemlik	Senelik
PG.2.3 Sağlıklı ve dengeli beslenme ile ilgili verilen eğitime katılan öğrenci sayısı	%20	0	15	20	30	40	60	Dönemlik	Senelik
PG.2.4. Çevre bilincinin artırılmasına yönelik verilen eğitim sayısı	%20	0	1	2	3	4	5	Dönemlik	Senelik
PG.2.5 Çevre bilincinin artırılmasına yönelik verilen eğitimlere katılan öğrenci sayısı	%10	0	20	30	40	50	60	Dönemlik	Senelik
Koordinatör Birim	1.Okul İdaresi, 2.Zümre Başkanları								
İş birliği Yapılacak Birimler	1.Okul İdaresi, 2. Öğretmenler, 3. Veliler 4.TEMA, 5. Yerel Yönetimler, 6. Özel Sektör.								
Riskler	1.Duyarsızlık 2.Dikkat dağınıklığı 3.Alerji 4.Kaza 5.Hijyen problemleri								
Stratejiler	S1 Okul kütüphanesi zenginleştirilecek, öğrencilerin kütüphaneden yararlanması sağlanacaktır. S2 Türkçe dersinde ders saatinin bir bölümü okumaya ayrılacak ve okul müdürlüğünce planlanan zamanlarda okuma etkinlikleri düzenlenecektir. S3 Serbest etkinlikler saati, öğrencilerin sanatsal, sportif ve kültürel faaliyetlere katılım sağlayacağı şekilde düzenlenecektir. S4 Öğrencilere sağlıklı ve dengeli beslenmelerine yönelik bilgilendirme eğitimleri ve etkinlikler yapılacaktır. S5 Öğrencilerin çevre bilincinin artırılmasına yönelik etkinlikler yapılacaktır.								
Maliyet Tahmini	7.000 lira								
Tespitler	1.Öğrencilerin dönem sonunda karnelerinde yazan kitap okuma sayılarının az olması, 2.Beslenme saatinde bolca şeker, cips ve diğer sağlıklı olmayan gıda maddelerinin tüketilmesi, 3.Çevre bilinci konusunda okulumuzda yapılan çalışma, bilinçlendirme ve farkındalığın az olması.								

İhtiyaçlar	<p>1.Kitap okuma faaliyetlerinin her öğretmenin düzenli bir şekilde takip etmesi,</p> <p>2. Dengeli beslenme konusunda öğrencilere ve velilere eğitimler düzenlenmesi,</p> <p>3. Dengeli beslenme konusunu öğretmenlerimizin takip etmesi,</p> <p>4. Çevre bilinci kazandıracak faaliyetlere sınıf, kulüp veya okul olarak katılımı ve düzenlenmesi.</p>
-------------------	--

TABLO 11. AMAÇ-3, HEDEF, GÖSTERGE VE STRATEJİLER

Amaç 3	A.3 Eğitim ortamlarının fiziki imkânları geliştirilecektir.
Hedef 3.1	H.3.1 Temel eğitimde okulların niteliğini arttıracak uygulama ve çalışmalara yer verilecektir.

Performans Göstergeleri	Hedefe Etkisi*	Başlangıç Değeri**	1. Yıl	2. Yıl	3. yıl	4. Yıl	5. Yıl	İzleme Sıklığı	Rapor Sıklığı
PG.1.1 İyileştirilen fiziki mekân (derslikler, spor salonu, kütüphaneler, atölyeler vb.) sayısı.	% 100	0	1	3	4	5	6	Senelik	Senelik
Koordinatör Birim	1.Okul İdaresi								
İş birliği Yapılacak Birimler	<p>1.Bakanlık</p> <p>2.İl Milli Eğitim</p> <p>3.İlçe Milli Eğitim</p> <p>4.Beyşehir Belediyesi</p> <p>5.Beyşehir Kaymakamlığı</p> <p>6.Özel Sektör</p>								
Riskler	<p>1.İş Kazası</p> <p>2.Duyarsızlık</p> <p>3.Kaynak Yetersizliği</p> <p>4.Temel Eksiklikler</p>								
Stratejiler	<p>S1 Fiziki mekânların iyileştirilmesi için kamu idareleri, belediyeler ve işverenlerle iş birlikleri yapılacaktır.</p> <p>S2 Atölye ve laboratuvarların iyileştirilmesi için sektör ile iş birlikleri yapılacaktır.</p>								
Maliyet Tahmini	100.000 lira								
Tespitler	<p>1.Merdivenlerin eskimiş ve bazı basamakların eksik ya da kırık olması,</p> <p>2.Yenilenmesi gereken sınıf zeminlerinin olması</p> <p>3.Bina çevresindeki mermerlerin dökülmüş ya da deforme olmuş olması.</p>								

İhtiyaçlar	1.Bakanlıktan Onarım için bütçe istenmesi, 2.İl, ilçe ve Belediyeden bakım onarım için destek istenmesi.
-------------------	---

TABLO 32. AMAÇ-4, HEDEF, GÖSTERGE VE STRATEJİLER

Amaç 4	A.4. Temel eğitimde öğrencilerin kaliteli eğitime erişimleri fırsat eşitliği temelinde artırılarak bilişsel, duyuşsal ve fiziksel olarak çok yönlü gelişimleri sağlanacak ve temel hayat becerilerini edinmiş öğrenciler yetiştirilecektir.
Hedef 4.1	H.1 Öğrencilerin bilimsel, kültürel, sanatsal, sportif ve toplum hizmeti alanlarında ders dışı etkinliklere katılım oranı artırılacaktır.

Performans Göstergeleri	Hedefe Etkisi*	Başlangıç Değeri**	1. Yıl	2. Yıl	3. yıl	4. Yıl	5. Yıl	İzleme Sıklığı	Rapor Sıklığı
PG.1.1 Okulda bir eğitim ve öğretim döneminde bilimsel, kültürel, sanatsal ve sportif alanlarda en az bir faaliyete katılan öğrenci oranı (%)	%30	2	4	6	10	15	20	Dönemlik	Senelik
PG.1.2 Bir eğitim ve öğretim yılında en az iki sosyal sorumluluk ve toplum hizmeti çalışmalarına katılan öğrenci oranı (%)	%10	10	20	30	50	60	80	Dönemlik	Senelik
PG.1.3 Bir eğitim ve öğretim yılında yerel, ulusal ve uluslararası proje, yarışma vb. etkinliklere katılan öğrenci oranı (%)	%10	2	5	7	8	10	15	Dönemlik	Senelik
PG.1.4 Okulda bir eğitim ve öğretim yılında geleneksel çocuk oyunları alt başlığında en az bir faaliyete katılan öğrenci oranı (%)	%30	10	15	20	30	40	50	Dönemlik	Senelik
PG.1.5 Okulda bir eğitim ve öğretim yılında geleneksel çocuk oyunlarına yönelik olarak düzenlenen alan/mekan Sayısı	%20	0	1	1	1	2	2	Dönemlik	Senelik
Koordinatör Birim	1.Okul İdaresi, 2. Zümre Başkanları								

İş birliği Yapılacak Birimler	1.Okul İdaresi, 2. Öğretmenler, 3. Veliler 4.TEMA, 5. Yerel Yönetimler, 6. Özel Sektör.
Riskler	1.Kaza 2.Çevresel Riskler 3.Yetersiz Farkındalık 4. Zaman Yönetimi Sorunları 5. Motivasyon Eksikliği
Stratejiler	S1 Her bir öğrencinin bir kulüp faaliyetinde aktif olarak yer alması sağlanarak kulüp faaliyetlerinin etkinliği artırılacaktır. S2 Öğrencilerin seviyelerine uygun olarak toplumsal sorunların çözümüne katkı sağlamak ve farkındalık oluşturmak amacıyla afet ve acil durum, çevre, eğitim, spor, kültür ve turizm, sağlık ve sosyal hizmetler alanlarında toplum hizmeti faaliyetlerine katılımları artırılacaktır. S3 Okul bünyesinde yarışmalar düzenlenecektir. S4 Diğer kurum ve kuruluşlarla iş birliği içerisinde yürütülen bilimsel, sosyal, kültürel, sanatsal ve sportif alanlardaki faaliyetler artırılacaktır. S5 Okul bahçeleri çocukların geleneksel oyunlarla vakit geçirmelerini sağlayacak ve gelişimlerini destekleyecek şekilde etkin olarak kullanılacaktır.
Maliyet Tahmini	10.000 lira
Tespitler	1. Okulumuzda yarışmalara katılımın düşük olması, 2. Okulumuzda sosyal sorumluluk ve toplum hizmeti çalışmalarının temel düzeyde ve yüzeysel olarak yapılması. 3. Okulumuzda lisanslı öğrenci sayısının 5'ten az olması.
İhtiyaçlar	1. Yarışmalara katılım konusunda öğretmenlerimizin öğrencilerimizi sık sık bilgilendirmesi. 2. Sosyal problemler konusunda öğrencilerimizde farkındalık oluşturacak etkinliklerin düzenlenmesi. 3. Öğretmenlerimizin öğrencilerimizi yarışmaya hazırlayacak etkinliklere zaman ayırması.

4.4. STRATEJİLERİN BELİRLENMESİ

Stratejiler, okul/kurumun hedeflerine nasıl ulaşılabileceğini gösteren kararlar bütünüdür. İyi belirlenmiş stratejiler olmaksızın hedefleri etkili bir biçimde uygulamaya geçirmek mümkün değildir. Stratejiler, hedeflere yönelik belirlenir. Bir hedef için alternatif stratejiler değerlendirilerek bunlar arasından en fazla beş tanesine planda yer verilir. Stratejiler oluşturulurken okul/kurumun kaynakları ve farklı alanlardaki yetkinliği göz önünde bulundurulur. Stratejiler, hedeflerin hangi faaliyetlerle uygulamaya geçirileceğinin

çerçevesini çizer.

Stratejiler oluşturulurken cevaplanması gereken sorular:

- Hedeflere ulaşmada karşılaşılabilecek sorunlar nelerdir?
- Hedeflere ulaşmak için izlenebilecek alternatif yol ve yöntemler nelerdir?
- Alternatiflerin maliyetleri ile olumlu ve olumsuz yönleri nelerdir?

4.4. MALİYETLENDİRME

Faaliyet maliyeti tespit edilirken faaliyet ile doğrudan ilişkilendirilebilen maliyetler dikkate alınmıştır. Faaliyet maliyetinin tespitinde bütçe içi kaynaklar ile bütçe dışı kaynaklara da yer verilmiştir. Maliyetlendirmeler de girdi fiyatları ve diğer ekonomik değerler gerçeği ortaya koyularak, tahmini belirlemeler gerçekçi öngörülere dayandırılmıştır. Kaynaklarla faaliyetler arasındaki ilişki iyi kurulmuş, kullanılacak olası oransal yöntemler tutarlı ve açıklanabilir olmasına dikkat edilmiştir. Üçpınar İlkokulu Müdürlüğü maliyetlendirme çalışmalarını aşağıdaki amaç-hedef tahmini maliyet tablosuna göre yürütmüştür.

Tablo 33. Amaç ve Hedef Tahmini Maliyet Tablosu

Amaç-Hedef No	2024	2025	2026	2027	2028
AMAÇ 1	5.000	6.500	9.000	12.000	15.000
Hedef 1.1	5.000	6.500	9.000	12.000	15.000
AMAÇ 2	7.000	10.000	13.500	18.000	22.000
Hedef 2.1	7.000	10.000	13.500	18.000	22.000
AMAÇ 3	100.000	135.000	160.000	180.000	210.000
Hedef 3.1	100.000	135.000	160.000	180.000	210.000
AMAÇ 4	10.000	13.500	16.000	19.500	23.000
Hedef 4.1	10.000	13.500	16.000	19.500	23.000
Toplam	122.000	165.000	198.500	239.500	270.000

5. İZLEME VE DEĞERLENDİRME

5.1. İZLEME VE DEĞERLENDİRME

Plan dönemi içerisinde okulumuz stratejik planı uyarınca yürütülen faaliyetlerimizi, önceden belirttiğimiz performans göstergelerine göre hedef ve gerçekleşme durumu ile varsa meydana gelen sapmaların nedenlerini açıkladığımız, kurumumuz hakkında genel ve mali bilgileri içeren izleme ve değerlendirme ve faaliyet raporları aşağıdaki dönemlerde hazırlanacaktır.

İzleme, stratejik plan uygulamasının sistematik olarak takip edilmesi ve raporlanmasıdır. *Değerlendirme* ise, uygulama sonuçlarının amaç ve hedeflere kıyasla ölçülmesi ve söz konusu amaç ve hedeflerin tutarlılık ve uygunluğunun analizidir.

Okulumuz Stratejik Planı izleme ve değerlendirme çalışmalarında 5 yıllık Stratejik Planın izlenmesi ve 1 yıllık gelişim planının izlenmesi olarak ikili bir ayrıma gidilecektir.

Stratejik planın izlenmesinde 6 aylık dönemlerde izleme yapılacak denetim birimleri, il ve ilçe millî eğitim müdürlüğü ve Bakanlık denetim ve kontrollerine hazır halde tutulacaktır.

Yıllık planın uygulanmasında yürütme ekipleri ve eylem sorumlularıyla aylık ilerleme toplantıları yapılacaktır. Toplantıda bir önceki ayda yapılanlar ve bir sonraki ayda yapılacaklar görüşülüp karara bağlanacaktır.

Tablo 34 : İzleme ve Değerlendirme

İzleme Değerlendirme Dönemi	Süreç Açıklaması	Zaman Kapsamı
1.İzleme ve Değerlendirme Dönemi	Okul Birimleri tarafından sorumlu oldukları göstergeler ile ilgili gerçekleşme durumlarına ilişkin verilerin toplanması ve değerlendirilmesi. Göstergelerin gerçekleşme durumları hakkında hazırlanan raporun üst yöneticiye sunulması ve gerekli değerlendirmelerin yapılması.	Ocak-Temmuz Dönemi
2.İzleme ve Değerlendirme Dönemi	Okul Birimleri tarafından sorumlu oldukları göstergeler ile ilgili yıl sonu gerçekleşme durumlarına ilişkin verilerin toplanması ve değerlendirilmesi. Üst yönetici başkanlığında diğer birim yöneticileriyle yılsonu gerçekleştirmelerinin, gösterge hedeflerinden sapmaların ve sapma nedenlerin değerlendirilerek gerekli tedbirlerin alınması	Tüm Yıl

6 . TABLO/ŞEKİL/GRAFİKLER/EKLER

Tablo 33.Hedef Kartı Sorumlulukları

Birim	Hedef 1.1	Hedef 2.1	Hedef 3.1	Hedef 4.1
Okul İdaresi	K	K	K	K
Zümre Başkanları	K	K		K
Okul Aile Birliği			K	
Zümre Öğretmenleri	K			K
Komisyonlar, Kulüpler	K	K		K

K:Hedef Koordinatörü

Tablo 34. Strateji Sorumlulukları

Amaç 1	A.1 Öğrencilerin eğitim öğretime etkin katılımlarıyla donanımlı olarak bir üst öğrenime geçişi sağlanacaktır.		
Hedef 1.1	H.1.1 Öğrenme kayıpları önleyici çalışmalar yapılarak azaltılacaktır.		
Strateji No	Stratejiler	Sorumlu Birim	Diğer Sorumlu
S.1.	Öğrencilerin Türkçe dersindeki eksikleri tespit edilerek İYEP aracılığıyla akademik yeterliklerinin artırılması sağlanacaktır.	Okul İdaresi	Öğretmenler, İYEP Komisyonu
S.2.	Öğrencilerin matematik derslerindeki eksikleri tespit edilerek İYEP aracılığıyla akademik yeterliklerinin artırılması sağlanacaktır.	Okul İdaresi	Öğretmenler, İYEP Komisyonu
S.3.	Dijital platformlar aracılığıyla öğrencilerin tamamlayıcı ve destekleyici eğitim almaları sağlanacaktır.	Okul İdaresi	Öğretmenler
S.4.	İYEP'in ders içeriklerine katkı sağlayacak etkinlik, okuma vb aktivitelerin zenginleştirilmesi sağlanacaktır.	Okul İdaresi	İYEP'e Görevli Öğretmen
S.5.	İYEP içerikleri öğrencinin hazır bulunuşluk seviyesi dikkate alınarak hazırlanacaktır.	Okul İdaresi	İYEP'e Görevli Öğretmen

Amaç 2	A.2 Öğrencilere medeniyetimizin ve insanlığın ortak değerleriyle çağın gereklerine uygun bilgi, beceri, tutum ve davranışlar kazandırılacaktır.		
Hedef 2.1	H.2.1 Öğrencilere evrensel değerler, sağlıklı yaşam ve çevre bilinci duyarlılığı kazandırılacaktır.		
Strateji No	Stratejiler	Sorumlu Birim	Diğer Sorumlu
S.1.	Okul kütüphanesi zenginleştirilecek, öğrencilerin kütüphaneden yararlanması sağlanacaktır.	Okul İdaresi	Kütüphanecilik Kulübü

S.2.	Türkçe dersinde ders saatinin bir bölümü okumaya ayrılacak ve okul müdürlüğünce planlanan zamanlarda okuma etkinlikleri düzenlenecektir.	Okul İdaresi	Öğretmenler
S.3.	Serbest etkinlikler saati, öğrencilerin sanatsal, sportif ve kültürel faaliyetlere katılım sağlayacağı şekilde düzenlenecektir.	Sosyal Etkinlikler Kurulu	Öğretmenler
S.4.	Öğrencilere sağlıklı ve dengeli beslenmelerine yönelik bilgilendirme eğitimleri ve etkinlikler yapılacaktır.	Rehberlik Servisi	Öğretmenler
S.5.	Öğrencilerin çevre bilincinin artırılmasına yönelik etkinlikler yapılacaktır.	Çevre Koruma Kulübü	Öğretmenler

Amaç 3	A.3 Eğitim ortamlarının fiziki imkânları geliştirilecektir.		
Hedef 3.1	H.3.1 Temel eğitimde okulların niteliğini arttıracak uygulama ve çalışmalara yer verilecektir.		
Strateji No	Stratejiler	Sorumlu Birim	Diğer Sorumlu
S.1.	S1 Fiziki mekânların iyileştirilmesi için kamu idareleri, belediyeler ve işverenlerle iş birlikleri yapılacaktır.	Okul İdaresi	Okul Aile Birliği
S.2.	S2 Yenilenmesi gereken sınıf zeminlerinin olması	Okul İdaresi	Okul Aile Birliği
S.3.	S2 Atölye ve laboratuvarların iyileştirilmesi için sektör ile iş birlikleri yapılacaktır.	Okul İdaresi	Okul Aile Birliği

Amaç 4	A.4 Temel eğitimde öğrencilerin kaliteli eğitime erişimleri fırsat eşitliği temelinde artırılarak bilişsel, duyuşsal ve fiziksel olarak çok yönlü gelişimleri sağlanacak ve temel hayat becerilerini edinmiş öğrenciler yetiştirilecektir.		
Hedef 4.1	H.1 Öğrencilerin bilimsel, kültürel, sanatsal, sportif ve toplum hizmeti alanlarında ders dışı etkinliklere katılım oranı artırılabilecektir.		
Strateji No	Stratejiler	Sorumlu Birim	Diğer Sorumlu
S.1.	Her bir öğrencinin bir kulüp faaliyetinde aktif olarak yer alması sağlanarak kulüp faaliyetlerinin etkinliği artırılabilecektir.	Okul İdaresi	Öğretmenler
S.2.	Öğrencilerin seviyelerine uygun olarak toplumsal sorunların çözümüne katkı sağlamak ve farkındalık oluşturmak amacıyla afet ve acil durum, çevre, eğitim, spor, kültür ve turizm, sağlık ve sosyal hizmetler alanlarında toplum hizmeti faaliyetlerine katılımları artırılabilecektir.	Okul İdaresi	Öğretmenler, Kulüp Öğretmeni
S.3.	Okul bünyesinde yarışmalar düzenlenecektir.	Sosyal Etkinlikler Kurulu	Zümre Başkanları
S.4.	Diğer kurum ve kuruluşlarla iş birliği içerisinde yürütülen bilimsel, sosyal, kültürel, sanatsal ve sportif alanlardaki faaliyetler artırılabilecektir.	Sosyal Etkinlikler Kurulu	Öğretmenler

S.5.	Okul bahçeleri çocukların geleneksel oyunlarla vakit geçirmelerini sağlayacak ve gelişimlerini destekleyecek şekilde etkin olarak kullanılacaktır.	Spor Kulübü	Öğretmenler
------	--	-------------	-------------

Tablo 35. Performans Göstergesi Sorumlulukları

Adı	Açıklama	Ana Sorumlu	Diğer Sorumlu
PG 1.1	İlkokullarda Yetiştirme Programına (İYEP) dâhil olan öğrencilerin Türkçe dersi kazanımlarına ulaşma oranı (%)	İYEP'e Görevli Öğretmen	İYEP Komisyonu
PG 1.2	İlkokullarda Yetiştirme Programına dâhil olan öğrencilerin matematik dersi kazanımlarına ulaşma oranı (%)	İYEP'e Görevli Öğretmen	İYEP Komisyonu
PG 1.3	20 gün ve üzeri özürsüz devamsızlık yapan öğrenci oranı (%)	Sınıf Öğretmeni, Veli	Okul İdaresi
PG 1.4	20 gün ve üzeri özürlü devamsızlık yapan öğrenci oranı (%)	Sınıf Öğretmeni, Veli	Okul İdaresi
PG.2.1	Öğrenci başına okunan kitap sayısı	Sınıf Öğretmeni	Veli
PG.2.2	Sağlıklı ve dengeli beslenme ile ilgili verilen eğitim sayısı	Sınıf Öğretmeni	Sınıf Öğretmeni
PG.2.3	Sağlıklı ve dengeli beslenme ile ilgili verilen eğitime katılan öğrenci sayısı	Sınıf Öğretmeni	Sınıf Öğretmeni
PG.2.4	Çevre bilincinin artırılmasına yönelik verilen eğitim sayısı	Sınıf Öğretmeni	Çevre Koruma Kulübü
PG.2.5	Çevre bilincinin artırılmasına yönelik verilen eğitimlere katılan öğrenci sayısı	Sınıf Öğretmeni	Çevre Koruma Kulübü
PG.3.1	İyileştirilen fiziki mekân (derslikler, spor salonu, kütüphaneler, atölyeler vb.) sayısı	Okul İdaresi	Okul Aile Birliği
PG.4.1	Okulda bir eğitim ve öğretim döneminde bilimsel, kültürel, sanatsal ve sportif alanlarda en az bir faaliyete katılan öğrenci oranı (%)	Okul İdaresi	Sınıf Öğretmeni
PG.4.2	Bir eğitim ve öğretim yılında en az iki sosyal sorumluluk ve toplum hizmeti çalışmalarına katılan öğrenci oranı (%)	Okul İdaresi	Sınıf Öğretmeni
PG.4.3	Bir eğitim ve öğretim yılında yerel, ulusal ve uluslararası proje, yarışma vb. etkinliklere katılan öğrenci oranı (%)	Okul İdaresi	Sınıf Öğretmeni
PG.4.4	Okulda bir eğitim ve öğretim yılında geleneksel çocuk oyunları alt başlığında en az bir faaliyete katılan öğrenci oranı (%)	Zümre Başkanları	Sınıf Öğretmeni
PG.4.5	Okulda bir eğitim ve öğretim yılında geleneksel çocuk oyunlarına yönelik olarak düzenlenen alan/mekan sayısı.	Okul İdaresi	Zümre Başkanları

EKLER

Ek-4

Paydaş Anketleri

Sevgili Öğrencimiz;

- Bu anketin amacı, okul hakkındaki görüşlerini toplamaktır.
- Bu anket, kimlik bilgileri girilmeden yapılmalıdır.
- Okul hakkında görüşlerini yansıtan kutuya “X” işareti koyarak neler düşündüğünü öğrenmemize yardımcı olabilirsin.
- Anketimize katıldığın için teşekkür ederiz.

NO	İLKOKUL ÖĞRENCİLERİ İÇİN KONU BAŞLIKLARI	Kesinlikle Katılıyorum	Katılıyorum	Kararsızım	Kesinlikle Katılmıyorum	Katılmıyorum
01-	Okulumu seviyorum.	()	()	()	()	()
02-	Okulumda kendimi güvende hissediyorum.	()	()	()	()	()
03-	Okulumun içi ve bahçesi temizdir.	()	()	()	()	()
04-	Öğretmenim adildir.	()	()	()	()	()
05-	Öğretmenim benimle ilgileniyor.	()	()	()	()	()
06-	Yardıma ihtiyacım olursa öğretmenim bana yardım eder.	()	()	()	()	()
07-	Öğretmenim derse katılmamı sağlar.	()	()	()	()	()
08-	Öğretmenim dersleri farklı araçlar kullanarak anlatır.	()	()	()	()	()
09-	Okul kantininde yeterli ve sağlıklı yiyecekler var.	()	()	()	()	()
10-	Okulda ders dışı eğlenceli etkinlikler var.	()	()	()	()	()
11-	Teneffüslerde ihtiyaçlarımı giderebiliyorum.	()	()	()	()	()
12-	Öğretmenim her gün beni çok çalıştırıyor.	()	()	()	()	()

Kıymetli Öğretmenimiz;

- Bu anketin amacı, okul/kurum çalışmaları hakkındaki görüşlerinizi almaktır.
- Bu ankette kimlik bilgileri yer almaz.
- Lütfen okul hakkındaki görüşlerinizi en iyi yansıtan kutuya “X” işareti koyarak belirtiniz.
- Anketimize katıldığınız için teşekkür ederiz.

O	ÖĞRETMENLER İÇİN KONU BAŞLIKLARI	Kesinlikle Katılıyorum	Kararsızım	Kesinlikle Katılmıyorum	Katılmıyorum
1	Okulun misyonu ve vizyonunu tam olarak anlıyorum.	()	()	()	()
2	Okulda eğitim ve yönetim kalitesi sürekli olarak gelişiyor.	()	()	()	()
3	Okul temiz ve hijyeniktir.	()	()	()	()
4	Okul, öğrencilerin ve personelin güvenliğini sağlamak için uygun güvenlik önlemleri alır.	()	()	()	()
5	Okul, yeni kabul edilen öğrencilere uygun desteği sağlar.	()	()	()	()
6	Okulumuz mesleki yeterliliğimi geliştirmek için eğitim fırsatları sunuyor.	()	()	()	()
7	Okul yönetimimiz öğretmenleri etkin bir şekilde yönlendirir.	()	()	()	()
8	Okulumuz, öğrencilerin öğrenme ilgisini uyandıracak bir öğrenme ortamı oluşturmuştur.	()	()	()	()
9	Etkili bir öğretmen olmak için ihtiyaç duyduğum kaynaklara erişimim var.	()	()	()	()
10	Bana sunulan kaynakları kullanmak için gerekli eğitime sahibim.	()	()	()	()
11	Okulumuzun, farklı ihtiyaçları olan öğrencileri desteklemek için etkin bir politikası vardır.	()	()	()	()
12	Okulumuz müfredat uygulamasını etkin bir şekilde izler.	()	()	()	()
13	Okulumuz, velilere uygun etkinlikler düzenlemektedir.	()	()	()	()
14	Diğer öğretmenlerle iş birliği yaparım.	()	()	()	()
15	Okul personeli arasında dostane bir ilişki sürdürülür.	()	()	()	()
16	Takım ruhumuz ve moralimiz yüksek.	()	()	()	()
17	Okulumuza aidiyet hissediyorum.	()	()	()	()

Kıymetli Velimiz;

- Bu anketin amacı, okul/kurum çalışmaları hakkındaki görüşleriniz almaktır.
- Bu ankette kimlik bilgileri yer almaz.
- Lütfen okul/kurum hakkındaki görüşlerinizi en iyi yansıtan kutuya “X” işareti koyarak belirtiniz.
- Anketimize katıldığınız için teşekkür ederiz.

NO	VELİLER İÇİN KONU BAŞLIKLARI	Kesinlikle Katılıyorum	Katılıyorum	Kararsızım	Kesinlikle Katılmıyorum	Katılmıyorum
01-	Okulun misyonu ve vizyonunu tam olarak anlıyorum.	()	()	()	()	()
02-	Okulda eğitim ve yönetim kalitesi sürekli olarak gelişiyor.	()	()	()	()	()
03-	Okul temiz ve hijyeniktir.	()	()	()	()	()
04-	Okul, öğrencilerin ve personelin güvenliğini sağlamak için uygun güvenlik önlemleri alır.	()	()	()	()	()
05-	Okul, yeni kabul edilen öğrencilere uygun desteği sağlar.	()	()	()	()	()
06-	Okul, çocuğumun okumaya olan ilgisini geliştirmesine yardımcı olabilir.	()	()	()	()	()
07-	Okul çocuğumun öğrenme ilgisini güçlendiriyor.	()	()	()	()	()
08-	Okul çocuğumun ahlaki gelişimini teşvik edebilir.	()	()	()	()	()
09-	Okulda kullanılan değerlendirme yöntemleri çocuğumun gelişimini tüm yönleriyle anlamama yardımcı oluyor.	()	()	()	()	()
10-	Okul, çocuğumun öğrenme performansı ve gelişimi hakkında beni iyi bilgilendiriyor.	()	()	()	()	()
11-	Okul çocuğuma duygusal rahatsızlık ve öğrenme güçlükleri ile karşılaştığında yeterli desteği ve rehberlik sağlar.	()	()	()	()	()
12-	Öğretmenlerin benimle iletişim kurma yöntemlerinden memnunum.	()	()	()	()	()
13-	Herhangi bir problem durumunda müdür endişelerime cevap veriyor.	()	()	()	()	()
14-	Okulda, velilerin ihtiyaçlarına uygun eğitim faaliyetleri düzenlenir.	()	()	()	()	()
15-	Okul, çocukların gelişimini desteklemek için velilerle iyi bir ilişki kurar.	()	()	()	()	()
16-	Okul, aktif veli katılımını teşvik eder.	()	()	()	()	()
17-	Okulun veli etkinliklerine aktif olarak katılırım.	()	()	()	()	()
18-	Bir veli olarak okula aidiyet hissediyorum.	()	()	()	()	()
19-	Çocuğumun ev ödevlerini tamamlamasını sağlarım.	()	()	()	()	()
20-	Çocuğumu okumaya teşvik ederim.	()	()	()	()	()
21-	Çocuğumun her gün okula gitmesini sağlarım.	()	()	()	()	()
22-	Çocuğumun eğitiminde aktif bir ortağım.	()	()	()	()	()